

# Cytundeb Rhannu Gwybodaeth Bersonol Cymru (WASPI)

## Arweiniad ar Ddatblygu Protocol Rhannu Gwybodaeth

ar gyfer sefydliadau sy'n cyfrannu at  
amddiffyn, diogelwch, iechyd, addysg  
a lles cymdeithasol pobl Cymru

(yn cynnwys sefydliadau'r sector statudol,  
y sector preifat a'r trydydd sector)

Fersiwn 4  
(Mai 2013)



Cefnogir gan  
**Lywodraeth Cymru**  
Supported by  
**Welsh Government**

# Cynnwys

## Adran 1 – Arweiniad ar ddatblygu PRhG gan ddefnyddio fframwaith WASPI

1	Cyflwyniad	3
2	Gwaith paratoi gofynnol cyn datblygu PRhG	3
3	Cydlynnydd PRhG	4
4	Hwylusydd PRhG	4
5	Templedi PRhG	4
6	Proses datblygu'r PRhG	5
	Proses datblygu'r PRhG – diagram [a]	8

## Adran 2 – Arweiniad ar boblogi'r templed PRhG 'Caniatâd'

7	Cyflwyniad	9
8	Cyflwyniad i'r PRhG hwn	9
9	Y sefydliadau partner sy'n rhannu gwybodaeth	10
10	Buddion rhannu	10
11	Pwerau Deddfwriaethol / Statudol	10
12	Manylion gwybodaeth bersonol sy'n cael ei rhannu	13
13	Adnabod y defnyddiwr gwasanaeth	13
14	Hysbysu'r defnyddiwr gwasanaeth	13
15	Cael caniatâd	14
16	Cael caniatâd lle nad yw'r galluedd meddyliol gan ddefnyddiwr gwasanaeth	15
17	Cofnodi caniatâd	15
18	Caniatâd wedi'i wrthod a'i dynnu yn ôl	15
19	Diogelwch gwybodaeth	15
20	Rheoli cofnodion	15
21	Deddf Diogelu Data a cheisiadau o dan y Ddeddf Rhyddid Gwybodaeth	15
22	Cwynion	15
23	Adolygiad o'r PRhG hwn	15
24	Templed Atodiad A – Geirfa	16
25	Templed Atodiad B – Tabl cyfeiriadau gwybodaeth	16

## Adran 3 – Arweiniad ar gyfer poblogi'r templed PRhG 'Dim Caniatâd'

26	Cyflwyniad	18
27	Cyflwyniad i'r PRhG hwn	18
28	Y sefydliadau partner sy'n rhannu gwybodaeth	19
29	Buddion rhannu	19
30	Pwerau Deddfwriaethol / Statudol	19
31	Manylion gwybodaeth bersonol sy'n cael ei rhannu	22
32	Adnabod y defnyddiwr gwasanaeth	22
33	Hysbysu'r defnyddiwr gwasanaeth	22
34	Diogelwch gwybodaeth	24
35	Rheoli cofnodion	24
36	Deddf Diogelu Data a cheisiadau o dan y Ddeddf Rhyddid Gwybodaeth	24
37	Cwynion	24
38	Adolygiad o'r PRhG hwn	24
39	Templed Atodiad A – Geirfa	25
40	Templed Atodiad B – Tabl cyfeiriadau gwybodaeth	25

<b>Atodiad A - Geirfa</b>	27
---------------------------	----

<b>Atodiad B – Amodau ar gyfer prosesu gwybodaeth bersonol o dan Ddeddf Diogelu Data 1998</b>	28
---	----

# Adran 1 - Arweiniad ar ddatblygu PRhG gan ddefnyddio fframwaith WASPI

## 1 Cyflwyniad

- 1.1 Cafodd yr arweiniad hwn ei baratoi i gefnogi datblygu Protocolau Rhannu Gwybodaeth (PRhGau) o fewn fframwaith Cytundeb Rhannu Gwybodaeth Bersonol Cymru (WASPI). Dylid darllen y ddogfen hon i gyd-fynd â'r Cytundeb a rhaid cyfeirio at dempledi'r PRhG.
- 1.2 PRhGau yw ail elfen fframwaith WASPI ac maent yn cefnogi'r egwyddorion a gynhwysir yn y Cytundeb. Maent yn rhoi mwy o fanylder, gan ganolbwyntio ar y prosesau rhannu ymarferol at ddibenion penodol rhwng sefydliadau partner.
- 1.3 Gall sefydliadau partner gael eu cynnwys mewn nifer o PRhGau; fodd bynnag, mae cyd-destun penodol ac amcan wedi'u diffinio gan bob PRhG penodol. Ni fydd yr holl sefydliadau sy'n ymwymo i WASPI yn rhannu gwybodaeth o dan bob PRhG.
- 1.4 Bwriedir y bydd PRhGau yn cael eu datblygu gan reolwyr ac ymarferwyr, yn gweithio gyda'i gilydd o'r sefydliadau partner perthnasol. Nid argymhellir i PRhGau gael eu creu ar eu pennau'u hunain ond yn hytrach eu cyflawni gyda rhanddeiliaid sy'n gynrychiolaeth deg o'r sefydliadau partner.
- 1.5 Mae'r PRhG yn mynd i'r afael â chwestiynau 'pwy/ pam/ ble/ pa bryd/ beth/ sut' wrth rannu gwybodaeth bersonol. Mae'n diffinio'r prosesau ar gyfer gallu cyfnewid, monitro a rheoli gwybodaeth.

## 2 Gwaith paratoi gofynnol cyn datblygu PRhG

- 2.1 Yr ystyriaeth gyntaf wrth feddwl am ddatblygu PRhG yw pennu pa un a oes angen un neu beidio. Hanfod PRhG yw rhannu gwybodaeth bersonol ar gyfer swyddogaethau neu wasanaethau penodol; ni fwriedir iddynt gefnogi 'gweithio mewn partneriaeth' yn gyffredinol lle caiff gwybodaeth gryno neu wybodaeth gyfanredol ei defnyddio at ddibenion strategol neu lle bo gofyniad contractiol.
- 2.2 Yn gyffredinol, os oes grŵp o sefydliadau yn rhannu gwybodaeth bersonol ar **raddfa fawr** neu **yn rheolaidd** er budd defnyddwyr gwasanaeth, yna mae'n debygol y bydd angen PRhG. Ceir arweiniad pellach yng nghod ymarfer rhannu Data'r Comisiynydd Gwybodaeth, fodd bynnag, rhaid i bob sefydliad, fel Rheolyddion Data, wneud y penderfyniad terfynol ynghylch a oes angen PRhG neu beidio.
- 2.3 Ar ôl canfod ei bod yn debygol y bydd angen PRhG, mae ystyriaeth i'w rhoi i adnabod y sefydliadau partner sy'n rhannu gwybodaeth. Pan fydd y sefydliadau hyn wedi'u nodi, argymhellir eu bod yn cael eu gwahodd i fynychu cyfarfod cychwynnol i drafod datblygiad posibl PRhG. Yn gyffredinol, byddai'r gwahoddiadau wedi'u cyfeirio at unigolion yn cynrychioli'r bobl ar lawr gwlad sy'n gysylltiedig â rhannu gwybodaeth bersonol ac sydd â gwybodaeth gadarn a sicr am y maes gwaith priodol. Bydd y grŵp hwn o gynrychiolwyr, yn gyffredinol, yn ffurfio sail aelodaeth Grŵp Gorchwyl a Gorffen Datblygu'r PRhG.

### 3 Cydlynnydd PRhG

- 3.1 Yn gyffredinol, y bwriad yw mai un sefydliad unigol sy'n cydlynu datblygu'r PRhG. Mae'r sefydliad partner hwn i amlygu Cydlynnydd PRhG i reoli'r broses ddatblygu, gan gynnwys trefnu cyfarfodydd y Grŵp Gorchwyl a Gorffen a gwneud nodiadau. Mae'r unigolyn hwn yn debygol o fod yn swyddog o'r adran darparu gwasanaethau, er y gallai hefyd fod yn swyddog o un o adrannau Llywodraethu Gwybodaeth / Diogelu Data y sefydliad.
- 3.2 Dim ond un Cydlynnydd PRhG yn gyffredinol sydd ei angen ar gyfer pob datblygiad, fodd bynnag, lle bydd nifer fawr o sefydliadau ynghlwm, efallai y bydd mwy nag un unigolyn yn cynorthwyo gyda'r gwaith. Ar ddiwedd y broses, bydd Cydlynnydd y PRhG yn gyfrifol am sicrhau bod pob sefydliad wedi cymeradwyo'r ddogfen trwy gasglu copïau o Ddatganiad Cymeradwyo'r PRhG a'u hanfon ymlaen, gyda'r PRhG, at Dîm Datblygu ac Integreiddio Gwasanaethau WASPI.

### 4 Hwylusydd PRhG

- 4.1 Rôl Hwylusydd PRhG yw darparu cyngor ac arweiniad ynglŷn â datblygu'r PRhG, gan gynnwys cyngor Llywodraethu Gwybodaeth ynglŷn â deddfwriaeth benodol y gellir dibynnu arno i alluogi rhannu gwybodaeth yn gyfreithlon. Mae'r unigolyn hwn yn debygol o fod yn swyddog o'r adran Llywodraethu Gwybodaeth / Diogelu Data.
- 4.2 Mae Hwyluswyr PRhG wedi'u cymeradwyo gan WASPI ar gael ledled Cymru, ac maent wedi'u hyfforddi'n briodol i ddatblygu PRhGau o fewn fframwaith WASPI. Mae eu manylion cyswllt ar gael ar wefan WASPI, o dan y tab 'Resources'.
- 4.3 Argymhellir yn gryf na ddylid datblygu PRhG heb fewnbwn gan o leiaf un Hwylusydd PRhG cymeradwy; mae'r Hwylusydd i'w gynnwys trwy gydol proses ddatblygu'r PRhG, o'r gweithdy cyntaf i'r cymeradwyo terfynol.

### 5 Templedi PRhG

- 5.1 Mae fframwaith WASPI yn cynnwys templedi PRhG safonol yr argymhellir bod sefydliadau yn eu defnyddio fel sail pob datblygiad PRhG. Bydd pob un o'r templedi, ar ôl eu poblogi, yn rhoi manylion y canlynol:
  - y cwmpas a'r diben penodol ar gyfer rhannu gwybodaeth bersonol;
  - y sefydliadau partner sy'n gysylltiedig;
  - y cyfiawnhadau cyfreithiol;
  - y wybodaeth sydd i'w rhannu;
  - sut caiff defnyddwyr gwasanaeth eu hysbysu am rannu gwybodaeth;
  - gofynion caniatâd y defnyddiwr gwasanaeth (lle bo'n briodol); a'r
  - dulliau a'r rheolaethau trosglwyddo gwybodaeth diogel cytunedig i'w defnyddio.
- 5.2 Mae dau dempled PRhG ar gael; mae un yn dibynnu ar ganiatâd penodol fel y sail gyfreithiol ar gyfer rhannu, a'r llall sy'n dibynnu ar bwerau cyfreithiol eraill

Ile nad yw'n bosibl cael caniatâd penodol. Mae'r ddau dempled ar gael ar wefan WASPI o dan y tab 'Documentation'.

- 5.3 Ysgrifennwyd y templedi i sicrhau bod pob maes perthnasol o'r PRhG yn cael sylw, a'u bod yn cydymffurfio â chyngor cyfreithiol a chod ymarfer rhannu Data'r Comisiynydd Gwybodaeth.
- 5.4 Mae'r ddau dempled eisoes wedi'u rhag-boblogi gyda thestun safonol, ac maent yn dangos yn glir lle mae angen gosod y wybodaeth ychwanegol ofynnol. Argymhellir na ddylid dileu'r penawdau gosodedig a'r testun safonol, fodd bynnag, gellir mewnosod geiriau ychwanegol os ystyrir bod hynny'n briodol. Dylid poblogi'r templedi PRhG ar y cyd â'r ddogfen arweiniad hon.
- 5.5 Os oes gan unrhyw sefydliad partner gwestiynau ynglŷn â pha dempled PRhG i'w ddefnyddio a / neu y penawdau a'r testun gosodedig, dylent drafod eu pryderon gyda'r Hwylusydd PRhG, eu Rheolwr Llywodraethu Gwybodaeth neu Swyddog Diogelu Data priodol, neu dîm WASPI.

## 6 Proses datblygu'r PRhG

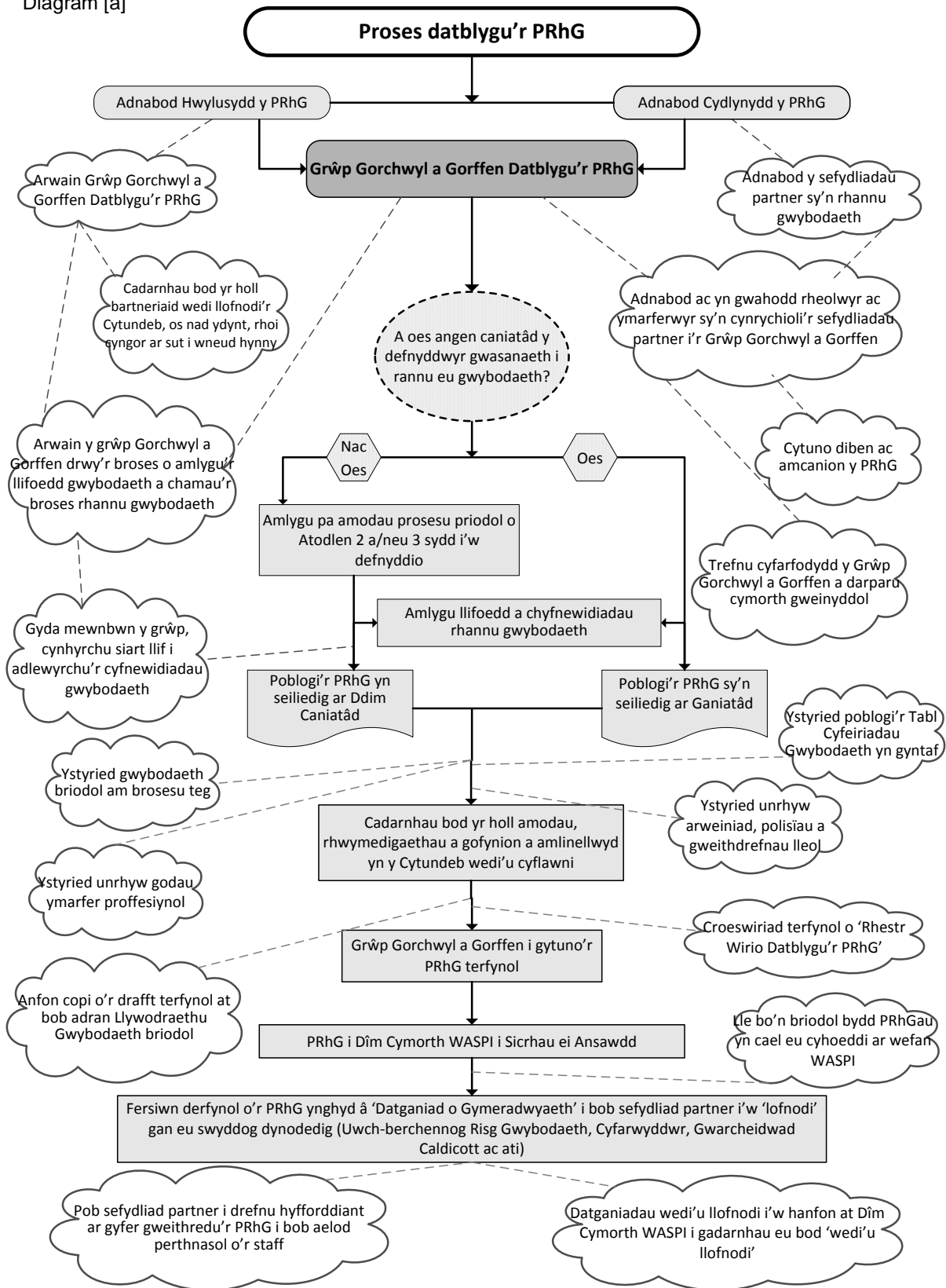
- 6.1 Gweler diagram [a], yn dilyn yr adran hon, i gael crynodeb o broses datblygu'r PRhG.
- 6.2 I gychwyn y broses, argymhellir bod grŵp Gorchwyl a Gorffen Datblygu'r PRhG yn cael ei sefydlu, yn cynnwys cynrychiolwyr o bob un o'r sefydliadau partner a nodwyd.
- 6.3 Yn y cyfarfod cyntaf, os bydd angen, bydd Hwylusydd y PRhG yn rhoi manylion am ddiben a chefnidir fframwaith WASPI.
- 6.4 Bydd cynrychiolwyr yn cytuno ar ddiben ac amcanion y PRhG ac yn llunio diagram llif yn rhoi manylion y cyfnewidiadau gwybodaeth. Gellir cynnwys y diagram llif hwn fel atodiad.
- 6.5 Rhaid i bob cynrychiolydd gadarnhau a yw ei sefydliad wedi ymrwymo i'r Cytundeb. Mae rhestr gyfredol o'r holl sefydliadau sydd wedi llofnodi'r Cytundeb ar gael ar wefan WASPI o dan y tab 'Participating organisations'.
- 6.6 Rhaid i unrhyw sefydliad partner nad yw wedi llofnodi'r Cytundeb, drefnu i wneud hynny. Gall yr Hwylusydd PRhG arwain sefydliadau drwy'r broses hon. Mae copi o'r Cytundeb, y Rhestr Wirio Hunanasesu a'r Datganiad Derbyn a Chyfranogi ar gael ar wefan WASPI, o dan y tab 'Documentation'.
- 6.7 Dylai'r Cydlynnydd PRhG drefnu cyfres o gyfarfodydd eraill o'r grŵp gorchwyl a gorffen i barhau â datblygu'r PRhG. Dylai cynrychiolwyr pob un o'r sefydliadau wneud pob ymdrech i fynychu'r cyfarfodydd hyn er mwyn sicrhau bod holl feysydd y broses rhannu gwybodaeth bersonol yn cael ystyriaeth.
- 6.8 Pan fydd yr holl wybodaeth ofynnol wedi'i chasglu gan bob un o'r cynrychiolwyr, efallai na fydd angen mwyach iddynt fynychu pob un o'r cyfarfodydd dilynol. Bydd yr Hwylusydd PRhG yn gallu cynghori ar bresenoldeb.
- 6.9 Gellir addasu'r graddfeydd amser ar gyfer y cyfarfodydd hyn, ac nid ydynt yn gwbl anhyblyg. Fodd bynnag, bydd yn dibynnu ar gymhlethdod y PRhG a nifer y sefydliadau sydd ynghlwm. Yn gyffredinol, gall y gwaith o ddatblygu PRhG gael ei wneud mewn cyfanswm o 6 chyfarfod, gorau oll yn cael eu cynnal dros gyfnod o 4 i 6 wythnos.

- 6.10 Bydd yr Hwylusydd PRhG yn cynghori ar ba dempled PRhG i'w ddefnyddio a bydd yn arwain y grŵp trwy'r broses o boblogi'r templed gan gyfeirio at Adran 2 neu 3 o'r ddogfen hon. Gall fod yn briodol i rai rhannau o'r templed PRhG gael eu poblogi cyn y cyfarfod, ond dylai'r Hwylusydd PRhG gysylltu â'r Cydlynnydd PRhG i benderfynu a yw hyn yn briodol ai peidio.
- 6.11 Ar ôl cytuno ar y templed, y cam nesaf yw poblogi templed y PRhG. Dylid penderfynu ar y pwynt hwn pwy fydd yn gyfrifol am boblogi templed y PRhG.
- 6.12 Gall sefydliadau partner weld ei bod yn ddefnyddiol nawr i lunio diagram llif o'r cyfnewidiadau gwybodaeth. Bydd hyn yn helpu i greu darlun cyffredinol o'r broses.
- 6.13 Argymhellir bod y Tabl Cyfeiriadau Gwybodaeth yn cael ei boblogi cyn templed y PRhG gan y bydd hyn yn rhestru 'pwy, pam, ble, pa bryd, beth a sut' wrth rannu gwybodaeth.
- 6.14 Dylai unrhyw ddogfennau, ffurflenni neu arweiniad presennol ar rannu gwybodaeth, gan gynnwys polisïau a gweithdrefnau lleol a ddefnyddir gan sefydliadau partner ar hyn o bryd, gael eu hystyried i'w cynnwys yn y PRhG neu i gyfeirio atynt. Os yw unrhyw ddogfennau o'r fath yn cael eu cytuno i'w cynnwys, dylai Hwylusydd y PRhG wirio'u haddasrwydd a chyfeirio atynt yn briodol.
- 6.15 Dylai ystyriaeth gael ei rhoi hefyd ar yr adeg hon i'r codau ymarfer proffesiynol perthnasol ac unrhyw ganllawiau priodol eraill sy'n berthnasol i bob maes gwaith.
- 6.16 Gall fod achlysuron pan fydd sefydliadau llofnodol yn gofyn am indemniadau atebolrwydd ac ariannol fel amod rhannu gwybodaeth bersonol. NID yw'r indemniad yn rhan o'r PRhG ac mae trafodaethau ffurfiol ynghylch yr indemniadau perthnasol yn gyfrifoldeb y sefydliadau partner ar wahân i'r broses o ddatblygu'r PRhG.
- 6.17 Lle bydd sefydliadau partner yn cytuno i gynnwys indemniad fel amod rhannu gwybodaeth, yna mae geiriad ar gyfer awgrym o indemniad ar gael ar wefan WASPI o dan y tab 'Resources', fodd bynnag NID cyfrifoldeb Cydlynnydd y PRhG na Hwylusydd y PRhG yw rheoli proses yr indemniad, ac felly rhaid i bob sefydliad partner amlygu rheolwr cyfrifol ar wahân i wneud hyn.
- 6.18 Ar ôl gorffen poblogi'r templed, rhaid bwrw golwg eto ar ofynion y Cytundeb er mwyn cadarnhau bod yr holl amodau, rhwymedigaethau a'r gofynion a bennwyd yn y Cytundeb, wedi'u cyflawni.
- 6.19 Dylid cynnal croeswiriad terfynol o Restr Wirio Datblygu'r PRhG, sydd ar gael ar y wefan o dan y tab 'Documentation', er mwyn gwneud yn siŵr y rhoddwyd sylw i bob un o'r camau gofynnol yn y broses o ddatblygu'r PRhG.
- 6.20 Ar ôl i'r fersiwn derfynol o'r PRhG gael ei lunio a'i gytuno gan Grŵp Gorchwyl a Gorffen Datblygu'r PRhG, dylai pob cynrychiolydd sicrhau bod eu Rheolwr Llywodraethu Gwybodaeth/Swyddog Diogelu Data (neu gyfwerth) yn gweld y PRhG. Os oes unrhyw bryderon ynglŷn â'r cynnwys y cytunwyd arno, rhaid eu cyfeirio at Hwylusydd y PRhG a all wneud unrhyw newidiadau angenrheidiol.
- 6.21 Wedi ymgynghori â'r Rheolwyr Llywodraethu Gwybodaeth/Swyddogion Diogelu Data (neu gyfwerth) priodol, bydd Cydlynnydd y PRhG yn anfon y fersiwn derfynol o'r PRhG ymlaen at dîm WASPI ar gyfer sicrhau ei ansawdd yn derfynol. Lle bo'n briodol, bydd PRhGau wedi'u cymeradwyo yn cael eu

cyhoeddi ar wefan WASPI er gwybodaeth a'u haddasu o bosibl gan ardaloedd eraill.

- 6.22 Pan fydd y broses hon wedi'i chwblhau, bydd Cydlynnydd y PRhG yn cylchredeg y fersiwn derfynol o'r PRhG, ynghyd â Datganiad Cymeradwyo'r PRhG, a fydd ar gael ar wefan WASPI o dan y tab 'Documentation', at gynrychiolwyr Grŵp Gorchwyl a Gorffen Datblygu'r PRhG a nodwyd, o bob sefydliad partner.
- 6.23 Ar y cyd â'r Rheolwyr Cyfrifol a nodwyd, bydd y cynrychiolydd hwn yn gyfrifol am sicrhau mynd â'r PRhG a'r Datganiad Cymeradwyo drwy'r sianelau priodol o fewn eu sefydliad i'w lofnodi a'i roi ar waith. Rhaid i gopi o'r datganiad wedi'i lofnodi gael ei anfon at gydlynnydd y PRhG i gadarnhau ei gymeradwyo.
- 6.24 Rhaid i Gydlynnydd y PRhG anfon copiâu o'r datganiadau wedi'u llofnodi ymlaen at dîm Cymorth WASPI i gadarnhau bod pob sefydliad partner wedi'u llofnodi.
- 6.25 Argymhellir bod sefydliadau partner yn cyhoeddi dolen at y Cytundeb ar eu gwefannau, gyda chadarnhad bod y sefydliad wedi'i lofnodi, ynghyd ag unrhyw PRhGau wedi'u cymeradwyo. Lle mae sefydliad partner yn rhan o'r sector cyhoeddus, yna dylid gwneud trefniadau i'r wybodaeth hon cael ei chynnwys hefyd yn eu Cynllun Cyhoeddi.
- 6.26 Pan fydd y broses ddatblygu wedi'i chwblhau, argymhellir bod y grŵp yn trafod unrhyw ofynion hyfforddi ar gyfer staff a fydd yn defnyddio'r PRhG a sut y cyflawnir hyn. Gellir cynnal yr hyfforddiant hwn ar sail sefydliadau unigol neu ar y cyd.

Diagram [a]





# Adran 2 - Arweiniad ar boblogi'r templed PRhG 'Caniatâd'

## 7 Cyflwyniad

- 7.1. Bydd Hwylusydd y PRhG yn sicrhau bod holl feysydd yr arweiniad hwn a'r templed PRhG wedi'u darllen a'u deall gan Grŵp Gorchwyl a Gorffen Datblygu'r PRhG.
- 7.2. Mae'r adran ganlynol yn rhoi arweiniad ar boblogi'r templed PRhG lle mae'n rhaid gofyn am ganiatâd.
- 7.3. Mae'r templed PRhG wedi'i rag-boblogi gyda thestun safonol. Argymhellir na ddylid dileu'r testun safonol, fodd bynnag, gellir ychwanegu testun ychwanegol lle bo angen.
- 7.4. Lle mae'r arweiniad yn ymwneud â man penodol mewn adran o'r templed PRhG, nodir y rhif penodol yn glir a'i farcio mewn **teip bras**.
- 7.5. Mae rhannau o'r templed PRhG y mae angen eu poblogi wedi'u nodi'n glir gan gyfarwyddiadau wedi'u haroleuo. Ar ôl eu poblogi, dylid dileu'r aroleuo hwn. Mae'r arweiniad hwn yn rhoi cymorth i boblogi'r wybodaeth ychwanegol sy'n ofynnol.
- 7.6. Lle mae enghreifftiau'n cael eu darparu yn yr arweiniad canlynol, fel cymorth i ddeall yn unig y cânt eu cynnig. Ni fwriadwyd i'r enghreifftiau fod yn awgrym o eiriad ar gyfer y PRhG sydd wrthi'n cael ei ddatblygu.
- 7.7. Fel arfer trefnir bod PRhGau ar gael ar wefan WASPI; gellir defnyddio'r rhain i gyfeirio atynt wrth ddatblygu PRhGau newydd.

## 8 Cyflwyniad i'r PRhG hwn

(Templed adran 1)

- 8.1 Mae'r adran hon wedi'i rhag-boblogi â thestun safonol; fodd bynnag mae angen mewnosod y manylion canlynol, er mwyn ehangu cwmpas a diben y PRhG penodol.
- 8.2 Yn **1.2** nodwch enw'r swyddogaeth neu'r gwasanaeth penodol y mae'r PRhG yn ymwneud â nhw'n benodol, er enghraifft: Rhaglen Dechrau'n Deg.
- 8.3 Yn **1.3** esboniwch beth yw'r swyddogaeth neu'r gwasanaeth (a enwyd yn **1.2**) a'r hyn y mae'n ceisio ei gyflawni. Hefyd, esboniwch ddiben rhannu gwybodaeth, gan gynnwys ar gyfer beth a pham mae'n angenrheidiol. Dylid ysgrifennu'r esboniadau hyn mewn ffordd i alluogi rhywun nad oes ganddo unrhyw wybodaeth am y swyddogaeth neu'r gwasanaeth, i ddeall beth y mae'n ymwneud ag ef a pham mae'n angenrheidiol i rannu'r wybodaeth.
- 8.4 Yn **1.4** disgrifiwch yn fyr, mewn dull generig, y mathau o sefydliad a fydd yn gysylltiedig â'r broses rhannu gwybodaeth, er enghraifft: yr heddlu, awdurdodau lleol, byrddau iechyd, cartrefi gofal, ysgolion, a sefydliadau'r trydydd sector. Nid oes angen rhestru'r sefydliadau partner penodol yma gan y gwneir hyn yn **2.1**.
- 8.5 Yn **1.6** rhestrwch weithdrefnau neu brosesau gweithredu'r sefydliadau partner y mae'n rhaid eu dilyn neu gyfeirio atynt mewn perthynas â'r PRhG.

## 9 Y sefydliadau partner sy'n rhannu gwybodaeth

(Templed adran 2)

- 9.1 Daw pob sefydliad sy'n cytuno PRhG at y diben penodol o rannu setiau arbennig o wybodaeth bersonol yn bartner sy'n rhannu gwybodaeth.
- 9.2 Gall sefydliadau partner i PRhG gynnwys sefydliadau cyhoeddus neu sefydliadau'r trydydd sector. Gall sefydliadau partner sydd dan gontract i'r naill sector i ddarparu gwasanaeth perthnasol fod yn rhan o'r broses rhannu gwybodaeth hefyd.
- 9.3 Gall PRhG gynnwys nifer fach o sefydliadau partner sy'n ymwneud ag agwedd gyfyng ei ffocws ar gyfer cyflawni'r swyddogaeth neu wasanaeth, neu gall gynnwys grŵp ehangach o sefydliadau sydd wedi ymrwymo i ddiben cyffredin.
- 9.4 Argymhellir bod pob sefydliad partner yn penodi Rheolwr Cyfrifol sydd mewn swydd ag awdurdod digon uchel yn ei faes gwasanaeth. Bydd gan yr unigolyn hwn gyfrifoldeb cyffredinol am y PRhG(au) yn ei faes o'r sefydliad, gan sicrhau bod y PRhG yn cael ei weithredu a'i ledaenu, a bod ymarferwyr perthnasol yn ei ddeall ac yn gweithredu arno.
- 9.5 Yn 2.1 rhestrwch y sefydliadau sy'n gysylltiedig â'r broses rhannu gwybodaeth bersonol ynghyd â rôl eu 'Rheolwr Cyfrifol'.
- 9.6 Gall sefydliadau partner ddewis cynnwys rhestr o "Gysylltiadau Allweddol" mewn atodiad i'r PRhG a fydd yn gallu cynghori ar unrhyw ymholiadau ynghylch rhannu gwybodaeth. Mae'r cysylltiadau hyn yn debygol o fod yn Reolwyr Llywodraethu Gwybodaeth / Swyddogion Diogelu Data (neu gyfwerth) o bob un o'r sefydliadau priodol.

## 10 Buddion rhannu

(Templed adran 3)

- 10.1 Yn 3.1 darparwch fanylion o ba fuddion a ragwelir o'r broses rhannu gwybodaeth. Dylid ystyried pob un o'r buddion. Er enghraifft, gallent ymwneud â, ond heb fod yn gyfyngedig i: ddiogelwch; diogeledd; cyllid a chostau; effeithlonrwydd ac effeithiolrwydd; hygyrchedd ac ymatebolrwydd, llywodraethu, ac ymddiriedaeth a hyder. Gallai'r buddion fod yn fuddion i ddefnyddwyr gwasanaeth, sefydliadau a'r cyhoedd.

## 11 Pwerau Deddfwriaethol / Statudol

(Templed adran 4)

- 11.1 Er mwyn i wybodaeth bersonol gael ei phrosesu'n gyfreithlon, rhaid i sefydliadau partner gydymffurfio â holl reolau perthnasol y gyfraith p'un a ydynt yn deillio o statud neu'r gyfraith gyffredin.
- 11.2 Rhaid i unrhyw sefydliad sy'n prosesu gwybodaeth bersonol gydymffurfio â Deddf Diogelu Data 1998. Mae'r Ddeddf yn sefydlu fframwaith o hawliau a dyletswyddau gyda'r bwriad o ddiogelu data personol. Mae'n cydbwysio anghenion cyfreithlon sefydliadau i gasglu a defnyddio data personol at ddibenion busnes a dibenion eraill, yn erbyn hawl unigolion i barchu preifatrwydd eu manylion personol. Wrth rannu gwybodaeth bersonol bydd ymarferwyr yn sicrhau cydymffurfio ag 8 egwyddor y Ddeddf Diogelu Data.

- 11.3 Mae egwyddor gyntaf y Ddeddf Diogelu Data yn datgan bod rhaid i unrhyw brosesu fod yn deg ac yn gyfreithlon. Mae'r canlynol yn amlinellu beth ddylid ei ystyried er mwyn cydymffurfio â phob un o'r cysyniadau hyn yn eu tro.
- 11.4 Er mwyn disgrifio prosesu yn '**deg**', rhaid i sefydliadau partner fod yn dryloyw gyda defnyddwyr gwasanaeth o ran dweud gymaint â phosibl wrthynt am sut yr ymdrinnir â'u data personol. Sonnir am hyn yn adran 7 o dempled y PRhG.
- 11.5 I'w ddisgrifio yn '**gyfreithlon**', mae tri phrif faes ystyriaeth. Mae'r cyntaf o'r rhain yn gwahaniaethu gan ddibynnu ar y math o sefydliad, ac mae'n ystyriaeth o ba un a yw'r pŵer neu'r gallu cyfreithlon gan sefydliadau partner i rannu gwybodaeth. Mae'r ail faes yn ymwneud â chydymffurfio â gofynion y Ddeddf Diogelu Data, ac yn benodol nodi amodau perthnasol Atodlen 2 a 3 y Ddeddf ar gyfer prosesu, gweler Atodiad B. Mae'r trydydd maes yn ymwneud â sicrhau cydymffurfio â rheolau perthnasol eraill y gyfraith, er enghraifft, Deddf Hawliau Dynol 1998 neu gyfraith gyffredin cyfrinachedd.
- 11.6 Mae'r pwerau cyfreithlon i rannu yn debygol o ddibynnu ar natur y wybodaeth dan sylw, a natur y sefydliad(au) sy'n destun y PRhG. Mae statws cyfreithiol sefydliad partner hefyd yn effeithio ar ei allu i rannu gwybodaeth – yn benodol, mae'n dibynnu a yw'n gorff y sector cyhoeddus neu'n gorff y sector preifat / y trydydd sector.
- 11.7 Mae'r rhan fwyaf o sefydliadau'r sector cyhoeddus yn deillio eu pwerau o statud yn gyfan gwbl - naill ai'r Ddeddf Seneddol a'u sefydlodd, neu ddeddfwriaeth arall sy'n rheoleiddio eu gweithgareddau. Dylai sefydliad partner y sector cyhoeddus, wrth benderfynu p'un a all menter rhannu gwybodaeth fynd yn ei blaen, nodi'r ddeddfwriaeth sy'n berthnasol i'r sefydliad. Gall y ddeddfwriaeth roi pwerau i rannu gwybodaeth trwy rwymedigaethau datganedig, er enghraifft, gorfodi awdurdod i rannu gwybodaeth gydag awdurdod arall, pwerau datganedig, yn aml yn caniatáu datgelu at ddibenion penodol, a / neu bwerau ymhlyg. Rhoddir rhai enghreifftiau o bwerau ymhlyg isod.

*Mae Adran 47 Deddf y GIG a Gofal Cymunedol 1990 yn darparu ar gyfer awdurdodau gwasanaethau cyhoeddus i gynnwys staff asiantaethau iechyd ac asiantaethau tai er mwyn paratoi asesiadau cynhwysfawr o angen. Gellir ymhlygu o'r ddyletswydd hon fod pŵer i rannu gwybodaeth gyda chyrff iechyd neu awdurdodau tai.*

*Mae gan awdurdodau lleol bwerau o dan adran 2 Deddf Llywodraeth Leol 2000 i hyrwyddo neu wella lles cymdeithasol eu hardal. Mae hyn yn rhoi pŵer ymhlyg i rannu gwybodaeth gyda gwasanaethau statudol eraill a'r sector annibynnol.*

*Mae Adran 22 Deddf y Gwasanaeth Iechyd Gwladol 1977 yn darparu ar gyfer dyletswydd gyffredinol ar gyrff y GIG ac awdurdodau lleol i gydweithredu â'i gilydd er mwyn sicrhau a hyrwyddo iechyd a lles pobl Cymru a Lloegr. Mae'r ddyletswydd gyffredinol hon yn ymhlygu pŵer i rannu gwybodaeth rhwng cyrff y GIG ac awdurdodau lleol.*

*Mae paragraff 16 o Atodlen 2 i Ddeddf y GIG a Gofal Cymunedol 1990 yn amodi bod gan Ymddiriedolaethau'r GIG bwerau cyffredinol i wneud unrhyw beth sy'n angenrheidiol neu'n fuddiol at ddibenion neu mewn cysylltiad â darparu nwyddau a gwasanaethau ar gyfer y gwasanaeth iechyd, ac yn yr un modd bydd yn arwain at bŵer ymhlyg i rannu gwybodaeth.*

*Mae Adran 115 Deddf Trosedd ac Anhrefn 1998 yn caniatáu datgelu gwybodaeth bersonol a all fel arall fod wedi'i gwahardd i gefnogi strategaethau trosedd ac anhrefn lleol yn unol â'r amcanion a amlinellwyd yn benodol ynddi. Nid oes gorfodaeth i ddatgelu a rhaid i sefydliadau wneud eu penderfyniadau eu hunain; fodd bynnag, rhaid parhau i fodloni gofynion cyfraith gyffredin dyletswydd i barchu cyfrinachedd a Deddf Diogelu Data 1998. Felly, rhaid peidio â datgelu gwybodaeth a roddwyd yn gyfrinachol oni bai bod budd cyhoeddus clir a thra phwysig i wneud hynny.*

- 11.8 Mae'r fframwaith cyfreithiol sy'n gymwys i sefydliadau preifat a sefydliadau'r trydydd sector yn wahanol i'r fframwaith sy'n gymwys i sefydliadau'r sector cyhoeddus, a all ond weithredu o fewn eu pwerau statudol. Fodd bynnag, rhaid i bob corff gydymffurfio'n llawn ag egwyddorion y Ddeddf Diogelu Data. Mae gallu cyffredinol gan y rhan fwyaf o sefydliadau preifat a sefydliadau'r trydydd sector i rannu gwybodaeth ar yr amod nad yw hyn yn torri'r Ddeddf Diogelu Data neu gyfraith arall. Dylai'r sefydliadau hyn ystyried eu dogfennau cyfansoddiadol eu hunain, ac unrhyw reoliadau neu arweiniad penodol i ddiwydiant ynglŷn ag ymdrin â gwybodaeth defnyddwyr gwasanaeth, gan y gall hyn effeithio ar eu gallu i rannu.
- 11.9 Dylai sefydliadau partner roi ystyriaeth i gyfreithlondeb y fenter rhannu data y maent yn dymuno ei chychwyn. Dylid nodi ym mharagraff 4.4 templed y PRhG fanylion unrhyw ddeddfwriaeth sy'n darparu pwerau ymhlyg neu bwerau datganedig i sefydliad partner corff cyhoeddus i rannu gwybodaeth, neu unrhyw ddeddfwriaeth berthnasol ar gyfer sefydliadau partner y sector preifat neu'r trydydd sector.
- 11.10 Gall ystyriaethau deddfwriaethol perthnasol eraill gynnwys offerynnau statudol ar wahân i'r Ddeddf Diogelu Data, a hefyd eithriadau o dan y Ddeddf Diogelu Data sy'n caniatáu datgelu gwybodaeth bersonol pan na fyddid yn caniatáu ei datgelu fel arfer. Gall paragraff 4.4 y PRhG gael ei ddefnyddio hefyd i nodi manylion unrhyw ystyriaethau deddfwriaethol o'r fath. Rhoddir rhai enghreifftiau isod.

*Mae Adran 29 y Ddeddf Diogelu Data yn caniatáu defnyddio neu ddatgelu data personol at y diben o atal neu ganfod trosedd neu erlyn neu ddal troseddwyd, er nad yw testun y data wedi'i hysbysu am y defnyddiau neu'r datgeliadau hynny, os gallai hysbysu testun y data amharu ar y diben hwnnw. Mae angen i amgylchiadau unigol pob achos bennu'r datgeliad. Rhaid pwysu'r canlyniad sydd i'w gyflawni yn erbyn darparu cyfrinachedd.*

*Mae Gorchymyn Diogelu Data (Prosesu Data Personol Sensitif) 2000 yn diwygio'r Ddeddf Diogelu Data ac yn amodi y gall data personol sensitif (er enghraifft, iechyd meddwl neu gorfforol) gael ei brosesu'n gyfreithlon heb ganiatâd penodol lle mae budd cyhoeddus sylweddol i ddatgelu'r data at nifer o ddibenion gwahanol, yn cynnwys atal a chanfod trosedd, er enghraifft).*

- 11.11 Mae ail ran yr ystyriaeth cyfreithlondeb yn ymwneud â chydymffurfio â gofynion y Ddeddf Diogelu Data, yn benodol pa rai o amodau Atodlen 2 ac Atodlen 3 ar gyfer prosesu y nodwyd eu bod yn berthnasol, gweler Atodiad B. Caniatâd yw un o'r amodau a restrwyd yn Atodlen 2 o'r Ddeddf Diogelu Data, a chaniatâd penodol yw un o amodau Atodlen 3. Felly, at ddibenion y PRhG yn seiliedig ar ganiatâd, mae'r amodau perthnasol wedi'u nodi, ac nid oes angen unrhyw ystyriaeth bellach ohonynt.

- 11.12 Mae trydedd rhan yr ystyriaeth cyfreithlondeb yn ymwneud â chydymffurfio â deddfwriaeth berthnasol arall. Er enghraifft, rhaid i sefydliadau partner gydymffurfio â Deddf Hawliau Dynol 1998, yn benodol yr hawl i barchu bywyd preifat a bywyd teuluol unigolyn, ac â chyfraith gyffredin cyfrinachedd. Gan ddibynnu ar yr amgylchiadau, gall deddfwriaeth arall fod yn berthnasol hefyd, er enghraifft, Deddf Hawlfraint, Dyluniadau a Phatentau 1988.
- 11.13 Dylai sefydliadau partner hefyd ystyried unrhyw arweiniad proffesiynol perthnasol, er enghraifft, y Codau Ymarfer ar gyfer Gweithwyr Gofal Cymdeithasol, neu Y Cod: Safonau Ymddygiad, Perfformiad a Moeseg ar gyfer Nyrsys a Bydwragedd.
- 11.14 Mewn rhai achosion, gall sefydliad fod wedi'i wahardd yn benodol rhag rhannu'r wybodaeth y mae'n ei chadw. Rhaid i'r sefydliadau partner hyn fod yn glir ynghylch natur unrhyw waharddiad o'r fath. Os bydd angen, dylent ystyried cael cyngor cyfreithiol.

## 12 Manylion gwybodaeth bersonol sy'n cael ei rhannu

(Templed adran 5)

- 12.1 Pan fydd y diben(ion) ar gyfer y PRhG penodol wedi'i ddiffinio'n glir, gall sefydliadau partner wneud penderfyniad gwybodus ynglŷn â pha lefel o wybodaeth bersonol y mae ei hangen i gyflawni'r diben.
- 12.2 Rhaid i sefydliadau partner allu cyfiawnhau bod angen rhannu pob eitem o wybodaeth er mwyn cyflawni'r diben(ion). Felly, rhaid peidio â rhannu gwybodaeth nad yw'n angenrheidiol.
- 12.3 Mae'n arfer da i sefydliadau partner wirio ansawdd y wybodaeth cyn iddi gael ei rhannu, fel arall gall anghywirdebau a materion eraill ledaenu ar draws systemau gwybodaeth sefydliadau o'r fath.
- 12.4 Bydd yn ofynnol i sefydliadau partner wneud gwiriadau rheolaidd i sicrhau bod yr holl wybodaeth sy'n cael ei rhannu yn parhau yn angenrheidiol ar gyfer cyflawni'r diben(ion), gweler adran 23 o'r arweiniad hwn i gael mwy o fanylion.
- 12.5 Yn **5.1** rhowch grynodeb o'r mathau o wybodaeth sydd i'w rhannu. Dylai'r crynodeb roi disgrifiad generig o'r math o wybodaeth. Nid oes angen rhoi manylion pob eitem benodol yma, gan y caiff hyn ei ddogfennu yn y Tabl Cyfeiriadau Gwybodaeth yn Atodiad B.
- 12.6 Yn **5.2** disgrifiwch sut mae'r wybodaeth bersonol a amlinellir yn **5.1** i'w defnyddio.

## 13 Adnabod y defnyddiwr gwasanaeth

(Templed adran 6)

- 13.1 Wrth rannu gwybodaeth, mae'n bwysig sicrhau bod y sefydliadau partner yn sicr eu bod yn cyfeirio ar yr un defnyddiwr gwasanaeth. Mae'n angenrheidiol, felly, i gytuno pa nodweddion adnabod personol sy'n ofynnol i wneud hyn yn effeithiol.
- 13.2 Yn **6.1** cofnodwch y nodweddion adnabod personol angenrheidiol yn unig i alluogi sefydliadau partner i adnabod pwy y maent yn cyfeirio ato/ati.

## 14 Hysbysu'r defnyddiwr gwasanaeth

(Templed adran 7)

- 14.1 Yn anad dim, mae angen i'r drefn prosesu gwybodaeth bersonol fod yn deg. Yn fras, mae "prosesu" yn golygu casglu, defnyddio, datgelu, cadw neu waredu gwybodaeth bersonol. Os canfyddir bod unrhyw agweddau ar y prosesu yn annheg, yna mae'n debygol y torrir y Ddeddf Diogelu Data.
- 14.2 Yn gyffredinol, mae tegwch yn golygu bod yn agored ac yn dryloyw gyda'r defnyddiwr gwasanaeth ynglŷn â sut y defnyddir ei wybodaeth. Felly, rhaid hysbysu defnyddwyr gwasanaeth pam mae angen i'w gwybodaeth gael ei rhannu, beth fydd yn cael ei rhannu, â phwy y rhennir y wybodaeth, at ba ddibenion y defnyddir y wybodaeth a goblygiadau rhannu'r wybodaeth honno; dylid eu hysbysu hefyd pwy yw'r Rheolydd Data a rhoi'r manylion cyswllt.
- 14.3 Gall sefydliadau partner ddarparu gwybodaeth am brosesu teg mewn amryw o fformatau. Yn aml, gelwir gwybodaeth o'r fath a ddarperir i'r defnyddiwr gwasanaeth yn Hysbysiad Prosesu Teg neu Hysbysiad Preifatrwydd.
- 14.4 Yn yr hysbysiad hwn, dylid dweud wrth ddefnyddiwr gwasanaeth hefyd am ei hawliau mewn perthynas â'i wybodaeth, er enghraifft:
- yr hawl i atal ei ganiatâd;
  - yr hawl i bennu cyfyngiadau ar ddefnyddio ei wybodaeth;
  - yr hawl i dynnu ei ganiatâd yn ôl unrhyw bryd.
- 14.5 Dylid cyfleu gwybodaeth am brosesu teg mewn ffordd sy'n hawdd ei deall, a dylid trefnu bod hysbysiadau ysgrifenedig ar gael yn hawdd. Fel arfer dylid eu darparu pan geir gwybodaeth bersonol am y defnyddiwr gwasanaeth y tro cyntaf.
- 14.6 Gall fod yn ddefnyddiol mabwysiadu dull "haenog" o ddarparu gwybodaeth am brosesu teg. Mae hyn yn cynnwys cael esboniad cymharol syml ac ategu hynny gan fersiwn fanylach ar gyfer defnyddwyr gwasanaeth sydd eisiau esboniad mwy cynhwysfawr. Er enghraifft, gellir cynnwys cyfeiriad bras mewn llythyrau atgyfeirio ac ategu hynny gan daflen wybodaeth yn rhoi mwy o fanylion.
- 14.7 Lle mae PRhG yn golygu rhannu gwybodaeth bersonol gyfrinachol neu wybodaeth bersonol arbennig o sensitif, dylai sefydliadau partner gyfleu eu gwybodaeth am brosesu teg yn weithredol.
- 14.8 Mae Adran 7 y templed wedi'i rhag-boblogi; fodd bynnag, mae manylion pellach ynglŷn â'r fformat prosesu teg a gytunwyd i'w mewnosod yn **7.3** fel bo'n briodol. Er enghraifft:
- ar lafar;
  - llythyr atgyfeirio;
  - taflen wybodaeth;
  - poster;
  - gwefannau.
- 14.9 Gall PRhG newid dros amser, er enghraifft, lle rhoddir sefydliad partner sector cyhoeddus dan ddyletswydd statudol newydd i rannu gwybodaeth; felly rhaid

adolygu'r wybodaeth am brosesu teg i sicrhau ei bod yn parhau i ddarparu disgrifiad cywir o'r broses rhannu gwybodaeth sy'n mynd rhagddi.

14.10 Mae Swyddfa'r Comisiynydd Gwybodaeth wedi cynhyrchu cod ymddygiad hysbysiadau Preifatrwydd, a gellir ei weld yn:

[http://www.ico.gov.uk/for\\_organisations/data\\_protection/topic\\_guides/privacy\\_notices.aspx](http://www.ico.gov.uk/for_organisations/data_protection/topic_guides/privacy_notices.aspx)

14.11 Gellir gofyn am ragor o arweiniad a gwybodaeth gan Hwylusydd y PRhG, Rheolwyr Llywodraethu Gwybodaeth neu Swyddogion Diogelu Data priodol, neu dîm WASPI.

## **15 Cael caniatâd**

(Templed adran 8)

15.1 Mae'r adran hon o dempled y PRhG wedi'i rhag-boblogi gyda thestun penodol, felly nid oes angen ei phoblogi ymhellach.

## **16 Cael caniatâd lle nad yw'r galluedd meddyliol gan ddefnyddiwr gwasanaeth** (Templed adran 9)

16.1 Mae'r adran hon o dempled y PRhG wedi'i rhag-boblogi gyda thestun penodol, felly nid oes angen ei phoblogi ymhellach.

## **17 Cofnodi caniatâd**

(Templed adran 10)

17.1 Mae'r adran hon o dempled y PRhG wedi'i rhag-boblogi gyda thestun penodol, felly nid oes angen ei phoblogi ymhellach.

## **18 Caniatâd wedi'i wrthod a'i dynnu yn ôl**

(Templed adran 11)

18.1 Mae'r adran hon o dempled y PRhG wedi'i rhag-boblogi gyda thestun penodol, felly nid oes angen ei phoblogi ymhellach.

## **19 Diogelwch gwybodaeth**

(Templed adran 12)

19.1 Mae'r adran hon o dempled y PRhG wedi'i rhag-boblogi gyda thestun penodol, felly nid oes angen ei phoblogi ymhellach.

## **20 Rheoli cofnodion**

(Templed adran 13)

20.1 Mae'r adran hon o dempled y PRhG wedi'i rhag-boblogi gyda thestun penodol, felly nid oes angen ei phoblogi ymhellach.

## 21 Deddf Diogelu Data a cheisiadau o dan y Ddeddf Rhyddid Gwybodaeth (Templed adran 14)

21.1 Mae'r adran hon o dempled y PRhG wedi'i rhag-boblogi gyda thestun penodol, felly nid oes angen ei phoblogi ymhellach.

## 22 Cwynion

(Templed adran 15)

22.1 Mae'r adran hon o dempled y PRhG wedi'i rhag-boblogi gyda thestun penodol, felly nid oes angen ei phoblogi ymhellach.

## 23 Adolygiad o'r PRhG hwn

(Templed adran 16)

23.1 Dylid cynnal adolygiadau o'r PRhG o leiaf bob tair blynedd. Fodd bynnag, argymhellir bod PRhGau newydd yn cael eu hadolygu gyntaf flwyddyn ar ôl eu rhoi ar waith.

23.2 Rhaid i sefydliadau partner gytuno ar amllder yr adolygiadau hyn a rhoi'r manylion hynny yn **16.1** o'r PRhG.

23.3 Lle bydd y gwasanaeth neu'r diben(ion) yn newid cyn y dyddiad adolygu, rhaid adolygu'r PRhG adeg y newid.

23.4 Yn dilyn unrhyw achos o dorri diogelwch, mae ystyriaeth i'w rhoi ynghylch a ddylid cynnal adolygiad o'r PRhG cyn y dyddiad adolygu.

23.5 Yn ystod y broses adolygu, dylid rhoi sylw penodol i'r canlynol:

- a yw'r broses rhannu gwybodaeth yn bodloni'r dibenion a amlinellwyd yn y PRhG;
- a yw'r wybodaeth am brosesu teg yn dal i roi esboniad cywir o'r broses rhannu gwybodaeth;
- a gydymffurfir â chyfnodau cadw sefydliadau partner ac a ydynt yn parhau i adlewyrchu'r angen busnes;
- a yw diogelwch gwybodaeth yn parhau'n ddigonol ac, os nad ydyw, a ymchwiliwyd i unrhyw achosion o dorri diogelwch ac a weithredwyd arnynt;
- a yw defnyddwyr gwasanaeth yn cael mynediad i'r holl wybodaeth y mae ganddynt hawl iddi, ac a ydynt yn ei gweld hi'n hawdd arfer eu hawliau;
- a yw sefydliadau partner yn bodloni safonau ansawdd gwybodaeth a gytunwyd.

23.6 Mae'n arfer da i wirio o dro i dro a yw'r wybodaeth sy'n cael ei rhannu yn wybodaeth o ansawdd da. Er enghraifft, gellir gwirio sampl o gofnodion i sicrhau bod y wybodaeth a gynhwysir ynddynt yn cael ei diweddarau. Gellid gwneud hyn trwy wirio'r wybodaeth gyda'r defnyddiwr gwasanaeth. Er mai dim ond datgelu diffygion mewn cofnod penodol y gallai hyn wneud, gallai ddynodi methiant systemig ehangach y gellir mynd i'r afael ag ef wedyn.



## 24 Templed Atodiad A – Geirfa

- 24.1 Mae testun awgrymedig wedi'i gynnwys yn yr eirfa ond gellir ychwanegu ato fel bo'n briodol.

## 25 Templed Atodiad B – Tabl cyfeiriadau gwybodaeth

- 25.1 Mae'r adran hon yn rhoi arweiniad pellach ar boblogi'r tabl.
- 25.2 Mae tabl cyfeiriadau gwybodaeth gwag wedi'i greu i gofnodi manylion pellach y broses rhannu gwybodaeth, yn ymwneud yn benodol â'r dulliau a'r rheolaethau a gytunwyd.
- 25.3 Er mwyn hwyluso cyfeirio, mae fersiwn taenlen arall o'r tabl cyfeiriadau gwybodaeth ar gael ar wefan WASPI o dan y tab 'Documentation' ar gyfer PRhGau sy'n cynnwys llawer iawn o wybodaeth.
- 25.4 Yn **Rhes 1** mae angen disgrifiad o'r broses neu'r cam y mae a wnelo'r cyfnewidiad gwybodaeth â nhw. Dylid cofnodi pob proses neu gam y fenter rhannu gwybodaeth mewn colofn ar wahân fel bo'n briodol.
- 25.5 Yn **Rhes 2** mae angen rhestr fanwl o'r holl wybodaeth bersonol i'w chyfnewid, ym mhob colofn, ar gyfer pob proses neu gam. Bydd yn ofynnol i gynrychiolwyr gyfiawnhau pam mae'r lefel hon o wybodaeth bersonol i'w rhannu; gan gofio nad yw dweud bod y wybodaeth wedi'i rhannu felly erioed, neu efallai y gall fod yn ddefnyddiol rhyw ddiwrnod, yn rheswm cyfiawnadwy. Rhaid dweud wrth y cynrychiolwyr hefyd y bydd y rhestr orffenedig yn dogfennu pa wybodaeth y gellir ei rhannu ar sail lleiafswm a pherthnasol, a sail achos wrth achos.
- 25.6 Yn **Rhes 3** mae angen manylion pa bryd a sut y gofynnir am ganiatâd ac y cofnodir caniatâd.
- 25.7 Yn **Rhes 4** mae angen manylion y darparwr a'r sefydliadau partner derbyn, ynghyd â rôl y staff sy'n gyfrifol am rannu'r wybodaeth gyda phob sefydliad. Argymhellir bod pob sefydliad partner yn cael cyfeirnod rhif, gyda phob rôl staff yn cael rhif cyfatebol. Er enghraifft,
- byddai rhes 3a / colofn 001 yn cynnwys 1 – Heddlu De Cymru
  - byddai rhes 3b / colofn 001 yn cynnwys 1.1 – Arolygydd

Mae defnyddio'r dull hwn yn dangos yn glir pa rôl staff sy'n cysylltu â phob sefydliad.

- 25.8 Yn **Rhes 5** mae angen manylion y ffurflenni neu'r llythyrau cytunedig a ddefnyddiwyd i gasglu a / neu i gyfleu'r wybodaeth bersonol. Argymhellir, pan fydd ffurflen yn benodol i un sefydliad partner, y dylid rhoi'r rhif cyfeirnod cyfatebol iddo, gweler 25.5 uchod.
- 25.9 Yn **Rhes 6** mae angen manylion y dulliau cytunedig ar gyfer trosglwyddo'r wybodaeth bersonol rhwng sefydliadau partner. Dylai'r grŵp Gorchwyl a Gorffen roi ystyriaeth i'r dulliau hyn i sicrhau bod yr holl drosglwyddiadau'n digwydd mewn dull diogel. Os canfyddir nad oes dull trosglwyddo diogel gan bob un o'r sefydliadau partner, dylai Hwylusydd y PRhG gynghori'r cynrychiolwyr perthnasol i gysylltu â'u hadran Diogelwch Gwybodaeth/Llywodraethu Gwybodaeth i ymgymryd ag asesiad risg er mwyn cytuno ar y dull mwyaf priodol o drosglwyddo'r wybodaeth bersonol.

- 25.10 Yn **Rhes 7** mae angen manylion pa bryd y mae angen cyfnewid y wybodaeth bersonol.
- 25.11 Mae **Rhes 8** yn rhoi cyfle i'r grŵp Gorchwyl a Gorffen gynnwys unrhyw faterion neu sylwadau ychwanegol y teimlant eu bod yn briodol.
- 25.12 Mewn rhai amgylchiadau gall fod modd cyfuno dwy neu fwy o golofnau. Ar ôl i'r camau amrywiol gael eu poblogi, os canfyddir bod yr union un wybodaeth yn cael ei hadlewyrchu mewn mwy nag un golofn, gellir ei chyfuno.

# Adran 3 – Arweiniad ar gyfer poblogi'r templed PRhG 'Dim Caniatâd'

## 26 Cyflwyniad

- 26.1 Bydd Hwylusydd y PRhG yn sicrhau bod holl feysydd yr arweiniad hwn a'r templed PRhG wedi'u darllen a'u deall gan Grŵp Gorchwyl a Gorffen Datblygu'r PRhG.
- 26.2 Mae'r adran ganlynol yn rhoi arweiniad ar boblogi'r templed PRhG lle na ofynnir am ganiatâd; hynny yw, lle dibynnir ar Amod gwahanol yn Atodlen 2 neu 3 yn hytrach na chaniatâd.
- 26.3 Mae'r templed PRhG wedi'i rag-boblogi gyda thestun safonol. Argymhellir na ddylid dileu'r testun safonol, fodd bynnag, gellir ychwanegu testun ychwanegol lle bo angen.
- 26.4 Lle mae'r arweiniad yn ymwneud â man penodol mewn adran o'r templed PRhG, nodir y rhif penodol yn glir a'i farcio mewn **teip bras**.
- 26.5 Mae rhannau o'r templed PRhG y mae angen eu poblogi wedi'u hamlygu'n glir gan **gyfarwyddiadau wedi'u haroleuo**. Ar ôl eu poblogi, dylid dileu'r aroleuo hwn. Mae'r arweiniad hwn yn rhoi cymorth i boblogi'r wybodaeth ychwanegol sy'n ofynnol.
- 26.6 Lle mae enghreifftiau'n cael eu darparu yn yr arweiniad canlynol, fel cymorth i ddeall yn unig y cânt eu cynnig. Ni fwriadwyd i'r enghreifftiau fod yn awgrym o eiriad ar gyfer y PRhG sydd wrthi'n cael ei ddatblygu.
- 26.7 Fel arfer trefnir bod PRhGau ar gael ar wefan WASPI; gellir defnyddio'r rhain i gyfeirio atynt wrth ddatblygu PRhGau newydd.

## 27 Cyflwyniad i'r PRhG hwn

(Templed adran 1)

- 27.1 Mae'r adran hon wedi'i rhag-boblogi â thestun safonol; fodd bynnag mae angen mewnosod y manylion canlynol, er mwyn ehangu cwmpas a diben y PRhG penodol.
- 27.2 Yn **1.2** rhowch enw'r swyddogaeth neu'r gwasanaeth penodol y mae'r PRhG yn ymwneud â nhw'n benodol, er enghraifft: Cynhadledd Asesu Risg Amlasiantaeth (MARAC).
- 27.3 Yn **1.3** esboniwch beth yw'r swyddogaeth neu'r gwasanaeth (a enwyd yn **1.2**) a'r hyn y mae'n ceisio ei gyflawni. Hefyd, esboniwch ddiben rhannu gwybodaeth, gan gynnwys ar gyfer beth a pham mae'n angenrheidiol. Dylid ysgrifennu'r esboniadau hyn mewn ffordd i alluogi rhywun nad oes ganddo unrhyw wybodaeth am y swyddogaeth neu'r gwasanaeth, i ddeall beth y mae'n ymwneud ag ef a pham mae'n angenrheidiol i rannu'r wybodaeth.
- 27.4 Yn **1.4** disgrifiwch yn fyr, mewn dull generig, y mathau o sefydliadau a fydd yn gysylltiedig â'r broses rhannu gwybodaeth, er enghraifft: yr heddlu, awdurdodau lleol, byrddau iechyd, cartrefi gofal, ysgolion, a sefydliadau'r trydydd sector. Nid oes angen rhestru'r sefydliadau partner penodol yma gan y gwneir hyn yn **2.1**.

27.5 Yn **1.6** rhestrwch weithdrefnau neu brosesau gweithredu'r sefydliadau partner y mae'n rhaid eu dilyn neu gyfeirio atynt mewn perthynas â'r PRhG.

## **28 Y sefydliadau partner sy'n rhannu gwybodaeth**

(Templed adran 2)

- 28.1 Daw pob sefydliad sy'n cytuno PRhG at y diben penodol o rannu setiau arbennig o wybodaeth bersonol yn bartner sy'n rhannu gwybodaeth.
- 28.2 Gall sefydliadau partner i PRhG gynnwys sefydliadau cyhoeddus neu sefydliadau'r trydydd sector. Gall sefydliadau partner sydd dan contract i'r naill sector i ddarparu gwasanaeth perthnasol, fod yn rhan o'r broses rhannu gwybodaeth hefyd.
- 28.3 Gall PRhG gynnwys nifer fach o sefydliadau partner sy'n ymwneud ag agwedd gyfyng ei ffocws ar gyfer cyflawni'r swyddogaeth neu wasanaeth, neu gall gynnwys grŵp ehangach o sefydliadau sydd wedi ymrwymo i ddiben cyffredin.
- 28.4 Argymhellir bod pob sefydliad partner yn penodi Rheolwr Cyfrifol sydd mewn swydd ag awdurdod digon uchel yn ei faes gwasanaeth. Bydd gan yr unigolyn hwn gyfrifoldeb cyffredinol am y PRhG(au) yn ei faes o'r sefydliad, gan sicrhau bod y PRhG yn cael ei weithredu a'i ledaenu, a bod ymarferwyr perthnasol yn ei ddeall ac yn gweithredu arno.
- 28.5 Yn **2.1** rhestrwch y sefydliadau sy'n gysylltiedig â'r broses rhannu gwybodaeth bersonol ynghyd â rôl eu 'Rheolwr Cyfrifol'.
- 28.6 Gall sefydliadau partner ddewis cynnwys rhestr o "Gysylltiadau Allweddol" mewn atodiad fydd yn gallu cynghori ar unrhyw ymholiadau ynghylch rhannu gwybodaeth. Mae'r cysylltiadau hyn yn debygol o fod yn Reolwyr Llywodraethu Gwybodaeth / Swyddogion Diogelu Data (neu gyfwerth) o bob un o'r sefydliadau priodol.

## **29 Buddion rhannu**

(Templed adran 3)

- 29.1 Yn **3.1** darparwch fanylion o ba fuddion a ragwelir o'r broses rhannu gwybodaeth. Dylid ystyried pob un o'r buddion – er enghraifft, gallent ymwneud â (ond heb fod yn gyfyngedig) i: ddiogelwch; diogeled; cyllid a chostau; effeithlonrwydd ac effeithiolrwydd; hygyrchedd ac ymatebolrwydd, llywodraethu, ac ymddiriedaeth a hyder. Gallai'r buddion fod yn fuddion i ddefnyddwyr gwasanaeth, sefydliadau a'r cyhoedd.

## **30 Pwerau deddfwriaethol / statudol**

(Templed adran 4)

- 30.1 Er mwyn i wybodaeth bersonol gael ei phrosesu'n gyfreithlon, rhaid i sefydliadau partner gydymffurfio â holl reolau perthnasol y gyfraith p'un a ydynt yn deillio o statud neu'r gyfraith gyffredin. Rhaid cofnodi pob penderfyniad ynglŷn â chydysniad defnyddwyr gwasanaeth, ar lafar neu ar ffurf ysgrifenedig, a ddarparwyd, a wrthodwyd neu a dynnwyd yn ôl.
- 30.2 Rhaid i unrhyw sefydliad sy'n prosesu gwybodaeth bersonol gydymffurfio â Deddf Diogelu Data 1998. Mae'r Ddeddf yn sefydlu fframwaith o hawliau a

dyletswyddau gyda'r bwriad o ddiogelu data personol. Mae'n cydbwysu anghenion cyfreithlon sefydliadau i gasglu a defnyddio data personol at ddibenion busnes a dibenion eraill, yn erbyn hawl unigolion i barchu preifatrwydd eu manylion personol. Wrth rannu gwybodaeth bersonol bydd ymarferwyr yn sicrhau cydymffurfio ag 8 egwyddor y Ddeddf Diogelu Data.

- 30.3 Mae egwyddor gyntaf y Ddeddf Diogelu Data yn datgan bod rhaid i unrhyw brosesu fod yn deg ac yn gyfreithlon. Mae'r canlynol yn amlinellu beth ddylid ei ystyried er mwyn cydymffurfio â phob un o'r cysyniadau hyn yn eu tro.
- 30.4 Er mwyn disgrifio prosesu yn '**deg**', rhaid i sefydliadau partner fod yn dryloyw gyda defnyddwyr gwasanaeth o ran dweud gymaint â phosibl wrthynt am sut yr ymdrinnir â'u data personol. Sonnir am hyn yn adran 7 o dempled y PRhG.
- 30.5 I'w ddisgrifio yn '**gyfreithlon**', mae tri phrif faes ystyriaeth. Mae'r cyntaf o'r rhain yn gwahaniaethu gan ddibynnu ar y math o sefydliad, ac mae'n ystyriaeth o ba un a yw'r pŵer neu'r gallu cyfreithlon gan sefydliadau partner i rannu gwybodaeth. Mae'r ail faes yn ymwneud â chydymffurfio â gofynion y Ddeddf Diogelu Data, ac yn benodol nodi amodau perthnasol Atodlen 2 a 3 y Ddeddf ar gyfer prosesu, gweler Atodiad B. Mae'r trydydd maes yn ymwneud â sicrhau cydymffurfio â rheolau perthnasol eraill y gyfraith, er enghraifft, Deddf Hawliau Dynol 1998 neu gyfraith gyffredin cyfrinachedd.
- 30.6 Mae'r pwerau cyfreithlon i rannu yn debygol o ddibynnu ar natur y wybodaeth dan sylw, a natur y sefydliad(au) sy'n destun y PRhG. Mae statws cyfreithiol sefydliad partner hefyd yn effeithio ar ei allu i rannu gwybodaeth – yn benodol, mae'n dibynnu a yw'n gorff y sector cyhoeddus neu'n gorff y sector preifat / y trydydd sector.
- 30.7 Mae'r rhan fwyaf o sefydliadau'r sector cyhoeddus yn deillio eu pwerau o statud yn gyfan gwbl – naill ai'r Ddeddf Seneddol a'u sefydlodd, neu ddeddfwriaeth arall sy'n rheoleiddio eu gweithgareddau. Dylai sefydliad partner y sector cyhoeddus, wrth benderfynu p'un a all menter rhannu gwybodaeth fynd yn ei blaen, nodi'r ddeddfwriaeth sy'n berthnasol i'r sefydliad. Gall y ddeddfwriaeth roi pwerau i rannu gwybodaeth trwy rwymedigaethau datganedig, er enghraifft, gorfodi awdurdod i rannu gwybodaeth gydag awdurdod arall, pwerau datganedig, yn aml yn caniatáu datgelu at ddibenion penodol, a / neu bwerau ymhlyg. Rhoddir rhai enghreifftiau o bwerau ymhlyg isod.

*Mae Adran 47 Deddf y GIG a Gofal Cymunedol 1990 yn darparu ar gyfer awdurdodau gwasanaethau cyhoeddus i gynnwys staff asiantaethau iechyd ac asiantaethau tai er mwyn paratoi asesiadau cynhwysfawr o angen. Gellir ymhlygu o'r ddyletswydd hon fod pŵer i rannu gwybodaeth gyda chyrff iechyd neu awdurdodau tai.*

*Mae gan awdurdodau lleol bwerau o dan adran 2 Deddf Llywodraeth Leol 2000 i hyrwyddo neu wella lles cymdeithasol eu hardal. Mae hyn yn rhoi pŵer ymhlyg i rannu gwybodaeth gyda gwasanaethau statudol eraill a'r sector annibynnol.*

*Mae Adran 22 Deddf y Gwasanaeth Iechyd Gwladol 1977 yn darparu ar gyfer dyletswydd gyffredinol ar gyrrff y GIG ac awdurdodau lleol i gydweithredu â'i gilydd er mwyn sicrhau a hyrwyddo iechyd a lles pobl Cymru a Lloegr. Mae'r ddyletswydd gyffredinol hon yn ymhlygu pŵer i rannu gwybodaeth rhwng cyrrff y GIG ac awdurdodau lleol.*

*Mae paragraff 16 o Atodlen 2 i Ddeddf y GIG a Gofal Cymunedol 1990 yn amodi bod gan Ymddiriedolaethau'r GIG bwerau cyffredinol i wneud unrhyw beth sy'n angenrheidiol neu'n fuddiol at ddibenion neu mewn cysylltiad â darparu nwyddau a gwasanaethau ar gyfer y gwasanaeth iechyd, ac yn yr un modd bydd yn arwain at bŵer ymhlyg i rannu gwybodaeth.*

*Mae Adran 115 Deddf Trosedd ac Anhrefn 1998 yn caniatáu datgelu gwybodaeth bersonol a all fel arall fod wedi'i gwahardd i gefnogi strategaethau trosedd ac anhrefn lleol yn unol â'r amcanion a amlinellwyd yn benodol ynddi. Nid oes gorfodaeth i ddatgelu a rhaid i sefydliadau wneud eu penderfyniadau eu hunain; fodd bynnag, rhaid parhau i fodloni gofynion cyfraith gyffredin y ddyletswydd i barchu cyfrinachedd a Deddf Diogelu Data 1998. Felly, rhaid peidio â datgelu gwybodaeth a roddwyd yn gyfrinachol oni bai bod budd cyhoeddus tra phwysig a chlir i wneud hynny.*

- 30.8 Mae'r fframwaith cyfreithiol sy'n gymwys i sefydliadau preifat a sefydliadau'r trydydd sector yn wahanol i'r fframwaith sy'n gymwys i sefydliadau'r sector cyhoeddus, a all ond weithredu o fewn eu pwerau statudol. Fodd bynnag, rhaid i bob corff gydymffurfio'n llawn ag egwyddorion y Ddeddf Diogelu Data. Mae gallu cyffredinol gan y rhan fwyaf o sefydliadau preifat a sefydliadau'r trydydd sector i rannu gwybodaeth ar yr amod nad yw hyn yn torri'r Ddeddf Diogelu Data neu gyfraith arall. Dylai'r sefydliadau hyn ystyried eu dogfennau cyfansoddiadol eu hunain, ac unrhyw reoliadau neu arweiniad penodol i ddiwydiant ynglŷn ag ymdrin â gwybodaeth defnyddwyr gwasanaeth, gan y gall hyn effeithio ar eu gallu i rannu.
- 30.9 Dylai sefydliadau partner roi ystyriaeth i gyfreithlondeb y fenter rhannu data y maent yn dymuno ei chychwyn. Dylid nodi ym mharagraff 4.6 templed y PRhG fanylion unrhyw ddeddfwriaeth sy'n darparu pwerau ymhlyg neu bwerau datganedig i sefydliad partner corff cyhoeddus i rannu gwybodaeth, neu unrhyw ddeddfwriaeth berthnasol ar gyfer sefydliadau partner y sector preifat neu'r trydydd sector.
- 30.10 Gall ystyriaethau deddfwriaethol perthnasol eraill gynnwys offerynnau statudol ar wahân i'r Ddeddf Diogelu Data, a hefyd eithriadau o dan y Ddeddf Diogelu Data sy'n caniatáu datgelu gwybodaeth bersonol pan na fyddid yn caniatáu ei datgelu fel arfer. Gall paragraff 4.6 y PRhG gael ei ddefnyddio hefyd i nodi manylion unrhyw ystyriaethau deddfwriaethol o'r fath. Rhoddir rhai enghreifftiau isod.

*Mae Adran 29 y Ddeddf Diogelu Data yn caniatáu defnyddio neu ddatgelu data personol at y diben o atal neu ganfod trosedd neu erlyn neu ddal troseddwy, er nad yw testun y data wedi'i hysbysu am y defnyddiau neu'r datgeliadau hynny, os gallai hysbysu testun y data amharu ar y diben hwnnw. Mae angen i amgylchiadau unigol pob achos bennu'r datgeliad. Rhaid pwysu'r canlyniad sydd i'w gyflawni yn erbyn darparu cyfrinachedd.*

*Mae Gorchymyn Diogelu Data (Prosesu Data Personol Sensitif) 2000 yn diwygio'r Ddeddf Diogelu Data ac yn amodi y gall data personol sensitif (er enghraifft, iechyd meddwl neu gorfforol) gael ei brosesu'n gyfreithlon heb ganiatâd penodol lle mae budd cyhoeddus sylweddol i ddatgelu'r data at nifer o ddibenion gwahanol, yn cynnwys atal a chanfod trosedd, er enghraifft).*

- 30.11 Mae ail ran yr ystyriaeth cyfreithlondeb yn ymwneud â chydymffurfio â gofynion y Ddeddf Diogelu Data, yn benodol pa rai o amodau Atodlen 2 ac Atodlen 3 ar gyfer prosesu y nodwyd eu bod yn berthnasol, gweler Atodiad B.

- 30.12 Bydd angen i sefydliadau partner nodi amod o'r rhestr yn Atodlen 2 i'r Ddeddf Diogelu Data i gyfiawnhau'r fenter rhannu a fydd yn digwydd. Os diffinnir y wybodaeth dan sylw fel "data personol sensitif" yna bydd angen nodi amod perthnasol o'r rhestr yn Atodlen 3 i'r Ddeddf Diogelu Data. Dylid nodi'r amod(au) Atodlen 2 a 3 perthnasol ym mharagraffau **4.3** a **4.4** o'r templed PRhG. Lle nad yw amod Atodlen 3 yn ofynnol, yna dylid dileu **4.4**.
- 30.13 Mae trydedd rhan yr ystyriaeth cyfreithlondeb yn ymwneud â chydymffurfio â deddfwriaeth berthnasol arall. Er enghraifft, rhaid i sefydliadau partner gydymffurfio â Deddf Hawliau Dynol 1998, yn benodol yr hawl i barchu bywyd preifat a bywyd teuluol unigolyn, ac â chyfraith gyffredin cyfrinachedd. Gan ddibynnu ar yr amgylchiadau, gall deddfwriaeth arall fod yn berthnasol hefyd, er enghraifft, Deddf Hawlfraint, Dyluniadau a Phatentau 1988.
- 30.14 Dylai sefydliadau partner hefyd ystyried unrhyw arweiniad proffesiynol perthnasol, er enghraifft, y Codau Ymarfer ar gyfer Gweithwyr Gofal Cymdeithasol, neu Y Cod: Safonau Ymddygiad, Perfformiad a Moeseg ar gyfer Nyrsys a Bydwragedd.
- 30.15 Mewn rhai achosion, gall sefydliad fod wedi'i wahardd yn benodol rhag rhannu'r wybodaeth y mae'n ei chadw. Rhaid i'r sefydliadau partner hyn fod yn glir ynghylch natur unrhyw waharddiad o'r fath. Os bydd angen, dylent ystyried cael cyngor cyfreithiol.

## 31 Manylion gwybodaeth bersonol sy'n cael ei rhannu

(Templed adran 5)

- 31.1 Pan fydd y diben(ion) ar gyfer y PRhG penodol wedi'i ddiffinio'n glir, gall sefydliadau partner wneud penderfyniad gwybodus ynglŷn â pha lefel o wybodaeth bersonol y mae ei hangen i gyflawni'r diben.
- 31.2 Rhaid i sefydliadau partner allu cyfiawnhau bod angen rhannu pob eitem o wybodaeth er mwyn cyflawni'r diben(ion). Felly, rhaid peidio â rhannu gwybodaeth nad yw'n angenrheidiol.
- 31.3 Mae'n arfer da i sefydliadau partner wirio ansawdd y wybodaeth cyn iddi gael ei rhannu, fel arall gall anghywirdebau a materion eraill ledaenu ar draws systemau gwybodaeth sefydliadau o'r fath.
- 31.4 Bydd yn ofynnol i sefydliadau partner wneud gwiriadau rheolaidd i sicrhau bod yr holl wybodaeth sy'n cael ei rhannu yn parhau yn angenrheidiol ar gyfer cyflawni'r diben(ion), gweler adran 38 o'r arweiniad hwn i gael mwy o fanylion.
- 31.5 Yn **5.1** rhowch grynodedeb o'r mathau o wybodaeth sydd i'w rhannu. Dylai'r crynodeb roi disgrifiad generig o'r math o wybodaeth. Nid oes angen nodi manylion pob eitem benodol yma, gan y caiff hyn ei ddogfennu yn y Tabl Cyfeiriadau Gwybodaeth yn Atodiad B.
- 31.6 Yn **5.2** disgrifiwch sut mae'r wybodaeth bersonol a amlinellir yn **5.1** i'w defnyddio.

## 32 Adnabod y defnyddiwr gwasanaeth

(Templed adran 6)

- 32.1 Wrth rannu gwybodaeth, mae'n bwysig sicrhau bod y sefydliadau partner yn sicr eu bod yn cyfeirio ar yr un defnyddiwr gwasanaeth. Mae'n angenrheidiol,

felly, i gytuno pa nodweddion adnabod personol sy'n ofynnol i wneud hyn yn effeithiol.

32.2 Yn **6.1** cofnodwch y nodweddion adnabod personol angenrheidiol yn unig i alluogi sefydliadau partner i adnabod pwy y maent yn cyfeirio ato/ati.

### **33 Hysbysu'r defnyddiwr gwasanaeth**

(Templed adran 7)

- 33.1 Wrth ddatblygu PRhG dim caniatâd, ni fydd sefydliadau partner yn gofyn am ganiatâd defnyddwyr gwasanaeth cyn rhannu eu gwybodaeth bersonol, ond bydd angen iddynt roi ystyriaeth o hyd i ba un a yw'r rhannu yn 'deg' neu beidio.
- 33.2 Yn fras, mae "prosesu" yn golygu casglu, defnyddio, datgelu, cadw neu waredu gwybodaeth bersonol. Os canfyddir bod unrhyw agweddau ar y prosesu yn annheg, yna mae'n debygol y torrir y Ddeddf Diogelu Data.
- 33.3 Yn gyffredinol, mae tegwch yn golygu bod yn agored ac yn dryloyw gyda'r defnyddiwr gwasanaeth ynglŷn â sut y defnyddir ei wybodaeth. Felly, yn gyffredinol, rhaid hysbysu defnyddwyr gwasanaeth pam mae angen i'w gwybodaeth gael ei rhannu, beth fydd yn cael ei rhannu, â phwy y rhennir y wybodaeth, at ba ddibenion y defnyddir y wybodaeth a goblygiadau rhannu'r wybodaeth honno; dylid eu hysbysu hefyd pwy yw'r Rheolydd Data a rhoi'r manylion cyswllt.
- 33.4 Gall sefydliadau partner ddarparu gwybodaeth am brosesu teg mewn amryw o fformatau. Yn aml, gelwir gwybodaeth o'r fath a ddarperir i'r defnyddiwr gwasanaeth yn Hysbysiad Prosesu Teg neu Hysbysiad Preifatrwydd.
- 33.5 Yn yr hysbysiad hwn, dylid dweud wrth ddefnyddiwr gwasanaeth hefyd am ei hawliau mewn perthynas â'i wybodaeth, er enghraifft:
- yr hawl i atal ei ganiatâd (lle bo'n briodol);
  - yr hawl i bennu cyfyngiadau ar ddefnyddio ei wybodaeth;
  - yr hawl i dynnu ei ganiatâd yn ôl unrhyw bryd.
- 33.6 Dylid cyfleu gwybodaeth am brosesu teg mewn ffordd sy'n hawdd ei deall, a dylid trefnu bod hysbysiadau ysgrifenedig ar gael yn hawdd. Fel arfer dylid eu darparu pan geir gwybodaeth bersonol am y defnyddiwr gwasanaeth y tro cyntaf.
- 33.7 Gall fod yn ddefnyddiol mabwysiadu dull "haenog" o ddarparu gwybodaeth am brosesu teg. Mae hyn yn cynnwys cael esboniad cymharol syml ac ategu hynny gan fersiwn fanylach ar gyfer defnyddwyr gwasanaeth sydd eisiau esboniad mwy cynhwysfawr. Er enghraifft, gellir cynnwys cyfeiriad bras mewn llythyrau atgyfeirio ac ategu hynny gan daflen wybodaeth yn rhoi mwy o fanylion.
- 33.8 Lle mae PRhG yn golygu rhannu gwybodaeth bersonol gyfrinachol neu wybodaeth bersonol arbennig o sensitif, dylai sefydliadau parter gyfleu eu gwybodaeth am brosesu teg yn weithredol.
- 33.9 Gall fod achlysuron pan na fydd yn briodol darparu'r lefel hon o wybodaeth, gan y gallai gwneud hynny greu perygl o niwed i eraill neu rwystro unrhyw ymchwiliad neu achos cyfreithiol. Lle bydd sefydliadau partner yn penderfynu



na fyddai Hysbysiad Preifatrwydd yn briodol mewn amgylchiad penodol, dylent eu bodloni eu hunain pa ddarpariaeth o'r Ddeddf Diogelu Data sy'n rhoi esemptiad o ofynion tegwch yr egwyddor gyntaf.

33.10 Mae Adran 7 y templed wedi'i rhag-boblogi; fodd bynnag, mae manylion pellach ynglŷn â'r fformat prosesu teg a gytunwyd i'w mewnosod yn **7.2**. Fel y disgrifir yn 33.10, lle **nad** yw'n briodol i ddarparu'r lefel hon o wybodaeth, dylid dileu **7.2** a'i ddisodli â, er enghraifft, "At ddibenion y PRhG hwn, ni fydd angen unrhyw wybodaeth am brosesu teg."

- ar lafar;
- llythyr;
- taflen wybodaeth;
- poster;
- gwefannau.

33.11 Gall PRhG newid dros amser, er enghraifft, lle rhoddir sefydliad partner sector cyhoeddus dan ddyletswydd statudol newydd i rannu gwybodaeth; felly rhaid adolygu'r wybodaeth am brosesu teg i sicrhau ei bod yn parhau i ddarparu disgrifiad cywir o'r broses rhannu gwybodaeth sy'n mynd rhagddi.

33.12 Mae Swyddfa'r Comisiynydd Gwybodaeth wedi cynhyrchu cod ymddygiad hysbysuadau Preifatrwydd, a gellir ei weld yn:

[http://www.ico.gov.uk/for\\_organisations/data\\_protection/topic\\_guides/privacy\\_notices.aspx](http://www.ico.gov.uk/for_organisations/data_protection/topic_guides/privacy_notices.aspx)

33.13 Gellir gofyn am ragor o arweiniad a gwybodaeth gan Hwylusydd y PRhG, Rheolwyr Llywodraethu Gwybodaeth neu Swyddogion Diogelu Data priodol, neu dîm WASPI.

## **34 Diogelwch gwybodaeth**

(Templed adran 8)

34.1 Mae'r adran hon o dempled y PRhG wedi'i rhag-boblogi gyda thestun penodol, felly nid oes angen ei phoblogi ymhellach.

## **35 Rheoli cofnodion**

(Templed adran 9)

35.1 Mae'r adran hon o dempled y PRhG wedi'i rhag-boblogi gyda thestun penodol, felly nid oes angen ei phoblogi ymhellach.

## **36 Deddf Diogelu Data a cheisiadau o dan y Ddeddf Rhyddid Gwybodaeth** (Templed adran 10)

36.1 Mae'r adran hon o dempled y PRhG wedi'i rhag-boblogi gyda thestun penodol, felly nid oes angen ei phoblogi ymhellach.

## **37 Cwynion**

(Templed adran 11)

37.1 Mae'r adran hon o dempled y PRhG wedi'i rhag-boblogi gyda thestun penodol, felly nid oes angen ei phoblogi ymhellach.

## 38 Adolygiad o'r PRhG hwn

(Templed adran 12)

- 38.1 Dylid cynnal adolygiadau o'r PRhG o leiaf bob tair blynedd. Rhaid i sefydliadau partner gytuno ar amllder yr adolygiadau hyn a rhoi'r manylion hynny yn **16.1** o'r PRhG.
- 38.2 Lle bydd y gwasanaeth neu'r diben(ion) yn newid cyn y dyddiad adolygu, rhaid adolygu'r PRhG adeg y newid.
- 38.3 Yn dilyn unrhyw achos o dorri diogelwch, mae ystyriaeth i'w rhoi ynghylch a ddylid cynnal adolygiad o'r PRhG cyn y dyddiad adolygu.
- 38.4 Yn ystod y broses adolygu, dylid rhoi sylw penodol i'r canlynol:
- a yw'r broses rhannu gwybodaeth yn bodloni'r dibenion a amlinellwyd yn y PRhG;
  - a yw'r wybodaeth am brosesu teg yn dal i roi esboniad cywir o'r broses rhannu gwybodaeth;
  - a gydymffurfir â chyfnodau cadw sefydliadau partner ac a ydynt yn parhau i adlewyrchu'r angen busnes;
  - a yw diogelwch gwybodaeth yn parhau'n ddigonol ac, os nad ydyw, a ymchwiliwyd i unrhyw achosion o dorri diogelwch ac a weithredwyd arnynt;
  - a yw defnyddwyr gwasanaeth yn cael mynediad i'r holl wybodaeth y mae ganddynt hawl iddi, ac a ydynt yn ei gweld hi'n hawdd arfer eu hawliau;
  - a yw sefydliadau partner yn bodloni safonau ansawdd gwybodaeth a gytunwyd.
- 38.5 Mae'n arfer da i wirio o dro i dro a yw'r wybodaeth sy'n cael ei rhannu yn wybodaeth o ansawdd da. Er enghraifft, gellir gwirio sampl o gofnodion i sicrhau bod y wybodaeth a gynhwysir ynddynt yn cael ei diweddarau. Gellid gwneud hyn trwy wirio'r wybodaeth gyda'r defnyddiwr gwasanaeth. Er mai dim ond datgelu diffygion mewn cofnod penodol y gallai hyn wneud, gallai ddynodi methiant systemig ehangach y gellir mynd i'r afael ag ef wedyn.

## 39 Templed Atodiad A – Geirfa

- 39.1 Mae testun awgrymedig wedi'i gynnwys yn yr eirfa ond gellir ychwanegu ato fel bo'n briodol.

## 40 Templed Atodiad B – Tabl cyfeiriadau gwybodaeth

- 40.1 Mae'r adran hon yn rhoi arweiniad pellach ar boblogi'r tabl.
- 40.2 Mae tabl cyfeiriadau gwybodaeth gwag wedi'i greu i gofnodi manylion pellach y broses rhannu gwybodaeth, yn ymwneud yn benodol â'r dulliau a'r rheolaethau a gytunwyd.
- 40.3 Er mwyn hwyluso cyfeirio, mae fersiwn taenlen arall o'r tabl cyfeiriadau gwybodaeth ar gael ar wefan WASPI o dan y tab 'Documentation' ar gyfer PRhGau sy'n cynnwys llawer iawn o wybodaeth.

- 40.4 Yn **Rhes 1** mae angen disgrifiad o'r broses neu'r cam y mae a wnelo'r cyfnewidiad gwybodaeth â nhw. Dylid cofnodi pob proses neu gam y fenter rhannu gwybodaeth mewn colofn ar wahân.
- 40.5 Yn **Rhes 2** mae angen rhestr fanwl o'r holl wybodaeth bersonol i'w chyfnewid, ym mhob colofn, ar gyfer pob proses neu gam. Bydd yn ofynnol i gynrychiolwyr gyfiawnhau pam mae'r lefel hon o wybodaeth bersonol i'w rhannu; gan gofio nad yw dweud bod y wybodaeth wedi'i rhannu felly erioed neu efallai y gall fod yn ddefnyddiol rhyw ddiwrnod yn rheswm cyfiawnadwy. Rhaid dweud wrth y cynrychiolwyr hefyd y bydd y rhestr orffenedig yn dogfennu pa wybodaeth y gellir ei rhannu ar sail lleiafswm a pherthnasol, a sail achos wrth achos.
- 40.6 Yn **Rhes 3** mae angen manylion y darparwr a'r sefydliadau partner derbyn, ynghyd â'r staff sy'n gyfrifol am rannu'r wybodaeth ym mhob sefydliad. Argymhellir bod pob sefydliad partner yn cael cyfeirnod rhif, gyda phob rôl staff yn cael rhif cyfatebol. Er enghraifft,
- byddai rhes 3a / colofn 001 yn cynnwys 1 – Heddlu De Cymru
  - byddai rhes 3b / colofn 001 yn cynnwys 1.1 – Arolygydd

Mae defnyddio'r dull hwn yn dangos yn glir pa rôl staff sy'n cysylltu â phob sefydliad.

- 40.1 Yn **Rhes 4** mae angen manylion y ffurflenni neu'r llythyrau cytunedig a ddefnyddiwyd i gasglu a / neu i gyfleu'r wybodaeth bersonol. Argymhellir, pan fydd ffurflen yn benodol i un sefydliad partner, y dylid rhoi'r rhif cyfeirnod cyfatebol iddo, gweler 25.5 uchod.
- 40.2 Yn **Rhes 5** mae angen manylion y dulliau cytunedig ar gyfer trosglwyddo'r wybodaeth bersonol rhwng sefydliadau partner. Dylai'r grŵp Gorchwyl a Gorffen roi ystyriaeth i'r dulliau hyn i sicrhau bod yr holl drosglwyddiadau'n digwydd mewn dull diogel. Os canfyddir nad oes dull trosglwyddo diogel gan bob un o'r sefydliadau partner, dylai Hwylusydd y PRhG gynghori'r cynrychiolwyr perthnasol i gysylltu â'u hadran Diogelwch Gwybodaeth/Llywodraethu Gwybodaeth i ymgymryd ag asesiad risg er mwyn cytuno ar y dull mwyaf priodol o drosglwyddo'r wybodaeth bersonol.
- 40.3 Yn **Rhes 6** mae angen manylion pa bryd y mae angen cyfnewid y wybodaeth bersonol.
- 40.4 Mae **Rhes 7** yn rhoi cyfle i'r grŵp Gorchwyl a Gorffen gynnwys unrhyw faterion neu sylwadau ychwanegol y teimlant eu bod yn briodol.
- 40.5 Mewn rhai amgylchiadau gall fod modd cyfuno dwy neu fwy o golofnau. Ar ôl i'r camau amrywiol gael eu poblogi, os canfyddir bod yr union un wybodaeth yn cael ei hadlewyrchu mewn mwy nag un golofn, gellir ei chyfuno.

## Atodiad A - Geirfa

Term	Diffiniad
<b>Defnyddiwr gwasanaethau</b>	Term cynhwysol i ddisgrifio'r bobl hynny sydd â chysylltiad â sefydliadau darparu gwasanaethau yng Nghymru ac sydd â gwybodaeth wedi'i chofnodi amdanynt. Gall sefydliadau unigol gyfeirio atynt fel gwrthrychau data, cleifion, cleientiaid, dioddefwyr, tramgwyddwyr ac ati.
<b>Ymarferydd</b>	Term cynhwysol i ddisgrifio unrhyw staff sy'n gweithio i'r sefydliadau partner sy'n gysylltiedig â gofalu am y defnyddwyr gwasanaethau neu â darparu gwasanaethau iddynt. Er enghraifft, swyddog yr heddlu, gweithiwr iechyd proffesiynol, gweithiwr cymdeithasol, gwirfoddolwr ac ati.
<b>Rheolydd Data</b>	Sefydliad fel arfer, ond gall fod yn unigolion hefyd, sy'n pennu'r dibenion ar gyfer dull o brosesu unrhyw wybodaeth bersonol.  Rhaid i Rheolyddion Data sicrhau bod unrhyw brosesau'n ymwneud â gwybodaeth bersonol y maent yn gyfrifol amdanynt yn cydymffurfio â Deddf Diogelu Data 1998.
<b>Gwybodaeth bersonol</b>	Gwybodaeth sy'n ymwneud ag unigolyn, gan gynnwys delwedd ohonynt neu eu llais, sy'n galluogi iddynt gael eu hadnabod oddi wrth y wybodaeth honno ar ei phen ei hun neu oddi wrth y wybodaeth honno a/neu wybodaeth arall sydd ar gael i'r sefydliad hwnnw.  Mae'n cynnwys data personol yn ystyr Adran 1 o Ddeddf Diogelu Data 1998 a gwybodaeth sy'n ymwneud â'r ymadawedig.
<b>Gwybodaeth bersonol sensitif</b>	Gwybodaeth bersonol ynglŷn â'r canlynol; tarddiad hiliol neu ethnig unigolyn; ei farnau gwleidyddol, ei gredoau crefyddol neu gredoau eraill o natur debyg, pa un a yw'n aelod o undeb llafur, ei iechyd neu gyflwr corfforol neu feddwl, ei fywyd rhywiol, cyflawniad neu gyflawniad honedig o drosedd ganddo, neu unrhyw achos am drosedd a gyflawnwyd neu yr honnwyd iddi gael ei chyflawni ganddo, penderfyniad y cyfryw achos neu ddedfryd unrhyw lys yn y cyfryw achos.
<b>Dynodwyr personol</b>	Set o fanylion personol sylfaenol sy'n galluogi sefydliadau partner i adnabod yn union pwy y cyfeirir ato/ati, er enghraifft, enw, cyfeiriad, dyddiad geni, cod post.
<b>Trydydd sector</b>	Term a ddefnyddir i ddisgrifio'r amrywiaeth o sefydliadau nad ydynt yn y sector cyhoeddus na phreifat. Mae'n cynnwys sefydliadau gwirfoddol a chymunedol; elusennau cofrestredig a sefydliadau eraill fel cymdeithasau, grwpiau hunangymorth, grwpiau cymunedol, mentrau cymdeithasol, cwmnïau cydfuddiannol a chwmnïau cydweithredol.

# Atodiad B - Amodau ar gyfer prosesu gwybodaeth bersonol o dan Ddeddf Diogelu Data 1998

## Atodlen 2 – Amodau prosesu gwybodaeth bersonol

### Rhaid bodloni o leiaf un o'r amodau canlynol wrth brosesu data personol

1. Mae gwrthrych y data wedi rhoi ei ganiatâd/chaniatâd i'r prosesu.
2. Mae'r prosesu yn angenrheidiol:
  - (a) i gyflawni contract y mae gwrthrych y data yn barti iddo; neu
  - (b) ar gyfer cymryd camau ar gais gwrthrych y data gyda'r bwriad o lofnodi contract.
3. Mae'r prosesu yn angenrheidiol ar gyfer cydymffurfio ag unrhyw rwymedigaeth gyfreithiol ar y rheolydd data ac eithrio rhwymedigaeth a bennwyd gan contract.
4. Mae'r prosesu yn angenrheidiol er mwyn diogelu buddiannau hollbwysig gwrthrych y data.
5. Mae'r prosesu yn angenrheidiol:
  - (a) ar gyfer gweinyddu cyfiawnder;
  - (b) ar gyfer arfer unrhyw swyddogaethau a bennwyd ar unrhyw unigolyn gan neu o dan ddeddfiad;
  - (c) ar gyfer arfer unrhyw swyddogaethau'r Goron, Gweinidog y Goron neu adran y llywodraeth; neu
  - (d) ar gyfer arfer unrhyw swyddogaethau eraill o natur gyhoeddus a gyflawnir er budd y cyhoedd gan unrhyw unigolyn.
6. (1) Mae'r prosesu yn angenrheidiol at ddibenion buddiannau dilys yn cael eu canlyn gan y rheolydd data neu gan y trydydd parti neu bartïon y caiff y data ei ddatgelu iddynt, ac eithrio lle na fydd y prosesu wedi'i warantu mewn unrhyw achos penodol oherwydd niweidio hawliau neu ryddid neu fuddiannau dilyn gwrthrych y data.  
(2) Gall yr Ysgrifennydd Gwladol trwy orchymyn bennu amgylchiadau penodol ar gyfer cymryd bod yr amod hwn wedi'i fodloni neu heb ei fodloni.

## Atodlen 3 - Amodau prosesu gwybodaeth bersonol sensitif

### Rhaid bodloni o leiaf un o'r amodau canlynol wrth brosesu data personol sensitif yn ychwanegol at fodloni o leiaf un amod o atodlen 2

1. Mae gwrthrych y data wedi rhoi ei ganiatâd/chaniatâd penodol i brosesu'r data personol.
- 2. (1) Mae'r prosesu yn angenrheidiol at ddibenion arfer neu gyflawni unrhyw hawl neu rwymedigaeth a gyflwynir neu a bennir gan y gyfraith ar y rheolwyd data mewn cysylltiad â chyflogaeth.  
(2) Gall yr Ysgrifennydd Gwladol trwy orchymyn:
  - (a) hepgor cymhwyso is-baragraff (1) yn y cyfryw achosion y gellir eu pennu; neu
  - (b) amodi, yn y cyfryw achosion y gellir eu pennu, nad yw'r amod yn is-baragraff (1) i'w ystyried wedi'i fodloni oni bai bod y cyfryw amodau pellach fel y gellir eu pennu yn y gorchymyn wedi'u bodloni hefyd.
3. Mae'r prosesu yn angenrheidiol:
  - (a) er mwyn diogelu buddiannau hollbwysig gwrthrych y data neu unigolyn arall, mewn achos lle:
    - (i) na all caniatâd gael ei roi gan neu ar ran gwrthrych y data; neu
    - (ii) na ellir disgwyl yn rhesymol i'r rheolydd data gael caniatâd gwrthrych y data; neu
  - (b) er mwyn diogelu buddiannau hollbwysig unigolyn arall, mewn achos lle mae caniatâd gan neu ar ran gwrthrych y data wedi'i wrthod yn afresymol.
4. Mae'r prosesu:
  - (a) yn cael ei gynnal yn ystod ei weithgareddau dilys gan unrhyw gorff neu gymdeithas:
    - (i) nad yw'n sefydledig neu'n cael ei gynnal er elw; ac
    - (ii) sy'n bodoli at ddibenion gwleidyddol, athronyddol, crefyddol neu ddibenion undeb llafur;
  - (b) yn cael ei gynnal gyda threfniadau diogelu priodol ar gyfer hawliau a rhyddid gwrthrychau data;
  - (c) yn ymwneud yn unig ag unigolion sydd naill ai'n aelodau o'r corff neu gymdeithas neu sydd â chyswllt rheolaidd ag ef/hi mewn cysylltiad â'i ddibenion; ac
  - (d) nid yw'n golygu datgelu'r data personol i drydydd parti heb ganiatâd gwrthrych y data.
5. Mae'r wybodaeth a gynhwysir yn y data personol wedi'i chyhoeddi o ganlyniad i gamau a gymerwyd yn fwriadol gan wrthrych y data.
6. Mae'r prosesu:
  - (a) yn angenrheidiol at ddiben, neu mewn cysylltiad ag, unrhyw achosion cyfreithiol (yn gynnwys darpar achosion cyfreithiol);
  - (b) yn angenrheidiol at ddiben cael cyngor cyfreithiol; neu
  - (c) yn angenrheidiol fel arall at ddibenion sefydlu, arfer neu amddiffyn hawliau cyfreithiol.
7. (1) Mae'r prosesu yn angenrheidiol:

- (a) ar gyfer gweinyddu cyfiawnder;
- (b) ar gyfer arfer unrhyw swyddogaethau a bennwyd ar unrhyw unigolyn gan neu o dan ddeddfiad; neu
- (c) ar gyfer arfer unrhyw swyddogaethau'r Goron, Gweinidog y Goron neu adran y llywodraeth.

(2) Gall yr Ysgrifennydd Gwladol trwy orchymyn:

- (a) hepgor cymhwyso is-baragraff (1) yn y cyfryw achosion y gellir eu pennu; neu
- (b) amodi, yn y cyfryw achosion y gellir eu pennu, nad yw'r amod yn is-baragraff (1) i'w ystyried wedi'i fodloni oni bai bod y cyfryw amodau pellach fel y gellir eu pennu yn y gorchymyn wedi'u bodloni hefyd.

8. (1) Mae'r prosesu yn angenrheidiol at ddibenion meddygol ac fe'i cyflawnir gan :

- (a) weithiwr iechyd proffesiynol; neu
- (b) unigolyn y mae arno ddyletswydd cyfrinachedd iddo yn yr amgylchiadau sy'n gyfwerth â hynny a fyddai'n codi pe bai'r unigolyn hwnnw yn weithiwr iechyd proffesiynol.

(2) Yn y paragraff hwn mae "dibenion meddygol" yn cynnwys dibenion meddygaeth ataliol, diagnosis meddygol, ymchwil feddygol, darparu gofal a thriniaeth a rheoli gwasanaethau gofal iechyd.

9. (1) Mae'r prosesu:

(a) yn cael ei wneud ar ddata personol sensitif sy'n cynnwys gwybodaeth ynglŷn â tharddiad hiliol neu ethnig;

(b) yn angenrheidiol at y diben o nodi neu barhau i adolygu bodolaeth neu ddiffyg cyfle cyfartal neu driniaeth gyfartal rhwng unigolion o darddiadau hiliol neu ethnig gwahanol, gyda'r bwriad o alluogi hyrwyddo neu gynnal y cyfryw gydraddoldeb; ac

(c) yn cael ei gynnal gyda threfniadau diogelu priodol ar gyfer hawliau a rhyddid gwrthrychau data;

(2) Gall yr Ysgrifennydd Gwladol trwy orchymyn bennu amgylchiadau lle nad yw'r prosesu sy'n dod o dan is-baragraff (1)(a) a (b) i'w gymryd, neu ddim i'w gymryd at ddibenion is-baragraff (1)(c) i'w gynnal gyda threfniadau diogelu priodol ar gyfer hawliau a rhyddid gwrthrychau data.

10. Caiff y data personol ei brosesu mewn amgylchiadau a bennwyd mewn gorchymyn a wnaed gan yr Ysgrifennydd Gwladol at ddiben y paragraff hwn.