



Bwrdd Gwasanaeth Lleol Conwy a Sir Ddinbych
Conwy and Denbighshire Local Service Board

Pecyn Gwybodaeth Cyd Fwrdd Gwasanaeth Lleol Conwy a Sir Ddinbych

Gorffennaf 2014

Cynnwys

1. Cyflwyniad.....	3
1.1. Pwrpas y BGLI.....	3
1.2. Beth mae'r BGLI yn dymuno ei gyflawni?	3
1.3. Aelodau'r BGLI a'u rôl.....	4
2. Cynlluniau Integredig Sengl.....	5
2.1 Asesiad Anghenion Strategol ac Ymgynghori	5
2.2. Un Conwy.....	6
2.3. Y Cynllun Mawr.....	7
2.4 Meysydd Ffocws y BGLI.....	8
2.5 Trosolwg Prosiect y BGLI.....	9
3. Gwybodaeth am y Partneriaethau Statudol a Strategol yng Nghonwy a Sir Ddinbych	13
3.1 Strwythurau Partneriaeth yng Nghonwy a Sir Ddinbych	18
4. Llywodraethu'r BGLI.....	20
5. Strategaethau Galluogi.....	21
5.1 Strategaeth Ymgysylltu.....	21
5.2 Strategaeth Wybodaeth.....	22
6. Gwybodaeth Gyswllt.....	23
Atodiadau:	
Atodiad 1: Cylch Gorchwyl.....	24
Atodiad 2: Dyletswyddau Statudol y BGLI	30

1. Cyflwyniad

Mae pecyn gwybodaeth y Cyd-Fwrdd Gwasanaethau Lleol wedi cael ei ddylunio yn dilyn adolygiad o Gyd-Fwrdd Gwasanaethau Lleol (BGLI) Conwy a Sir Ddinbych ym mis Chwefror 2014. Adolygodd y sesiwn hwyluso arferion gwaith er mwyn sicrhau gwelliant parhaus y Cyd BGLI.

Mewn ymdrech i hysbysu a chodi ymwybyddiaeth o rôl y BGLI, ac er budd unrhyw aelodau newydd yn y dyfodol – cynigwyd bod pecyn gwybodaeth yn cael ei ddatblygu.

1.1 Pwrpas y Bwrdd Gwasanaethau Lleol

Mae Bwrdd Gwasanaeth Lleol Conwy a Sir Ddinbych (BGLI) yn fwrdd ar y cyd ar draws dwy Sir a sefydlwyd ym mis Medi 2011 o ganlyniad i uno Bwrdd Gwasanaeth Lleol Conwy a Bwrdd Gwasanaeth Lleol Sir Ddinbych. Mae BGLI Conwy a Sir Ddinbych yn bartneriaeth anstatudol sy'n cynnwys cynrychiolwyr o'r sectorau cyhoeddus, preifat a gwirfoddol ac mae'n gyfrifol am oruchwyllo partneriaethau strategol yn y ddwy sir. [Gweler Atodiad 1, Cylch Gorchwyl.](#)

Daw arweinwyr o sefydliadau cyhoeddus a'r trydydd sector lleol ynghyd yn y BGLI i wneud yn siŵr fod partneriaethau gwasanaeth cyhoeddus yn effeithiol ac yn canolbwyntio ar y dinesydd. Mae'r Bwrdd Gwasanaethau Lleol yn darparu arweinyddiaeth strategol o weithgarwch cydweithredol a phartneriaeth, yn cynnwys Prif Weithredwyr, Arweinwyr Cyngorau a chyfwerth o'r holl brif bartneriaid gwasanaethau cyhoeddus yng Nghonwy a Sir Ddinbych.

1.2 Beth mae'r Bwrdd Gwasanaethau Lleol yn dymuno ei gyflawni?

Mae Cyd BGLI Conwy a Sir Ddinbych yn ymroddedig i wella bywydau dinasyddion ledled Conwy a Sir Ddinbych. Trwy gydweithio a rhannu adnoddau, mae'r bwrdd yn anelu at fynd i'r afael â'r problemau cymhleth a thymor hir mae ein sir yn eu hwynebu – gyda'i gilydd.

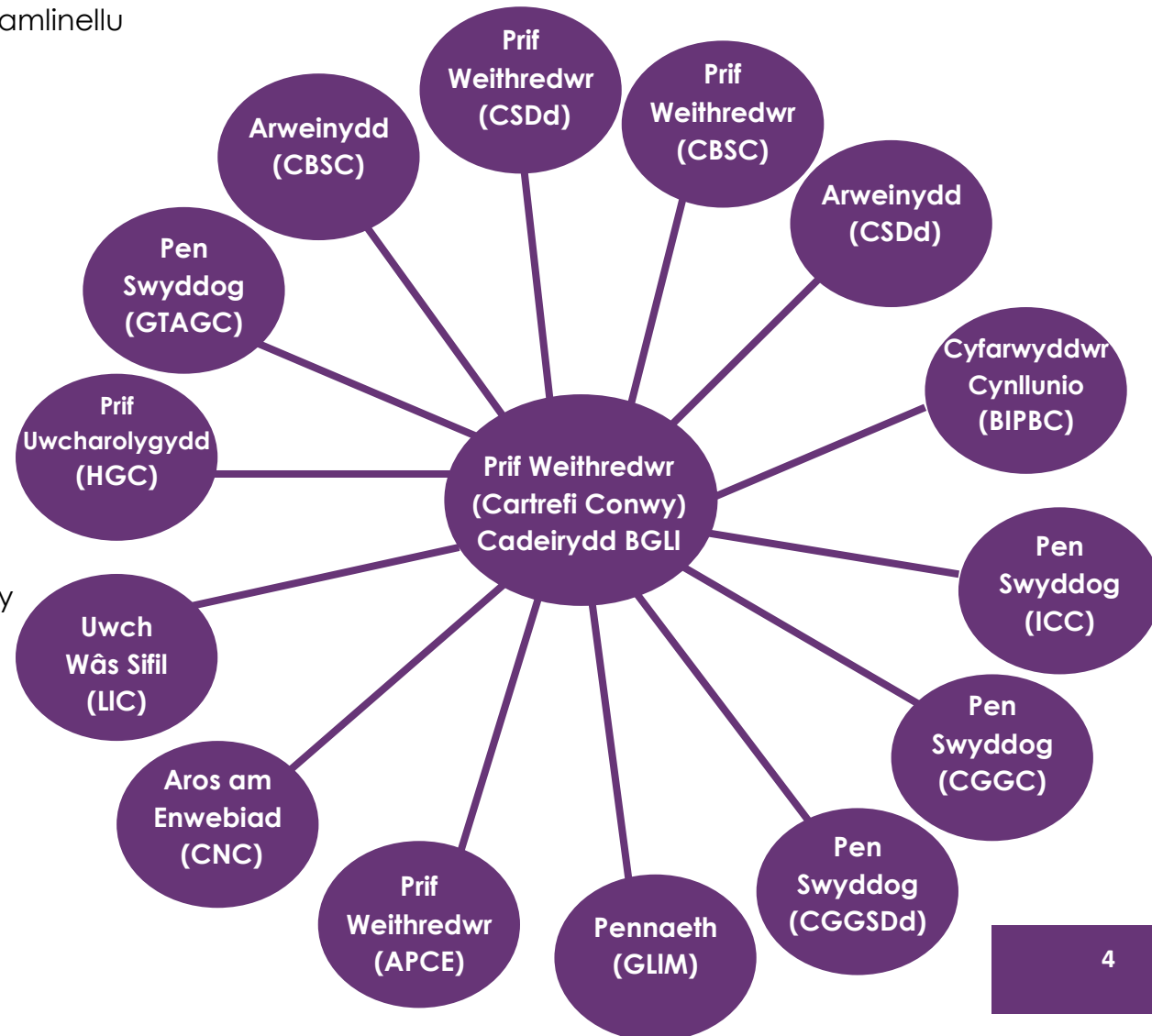
Mae'r Cynlluniau Integredig Sengl (CIS) yn gosod cyfeiriad clir o sut bydd y Cyd-BGLI drwy ei bartneriaethau yn anelu at gyflawni hyn - '[Un Conwy](#)' yw'r CIS sy'n cwmpasu Conwy a '[Y Cynllun MAWR](#)' yw'r CIS sy'n cwmpasu Sir Ddinbych.

1.3 Aelodau'r BGLI a'u Rôl

Mae aelodau'r Bwrdd Gwasanaethau Lleol wedi ymrwymo i'w rôl ar y bwrdd fel y fim arwain strategol ac arloesol lleol sy'n cydweithio i wella bywydau dinasyddion ledled Conwy a Sir Ddinbych.

Mae rolau a chyfrifoldebau aelodau BGLI yn cael ei amlinellu yn adran 6 o'r Cylch Gorchwyl ar gyfer y Bwrdd ([Gweler atodiad 1](#)).

Dyma aelodaeth gyfredol y Bwrdd:



BIPBC	Bwrdd Iechyd Prifysgol Betsi Cadwaladr
CBSC	Cyngor Bwrdeistref Sirol Conwy
CGGC	Cefnogaeth Gymunedol a Gwirfoddol Conwy
CSD	Cyngor Sir Ddinbych
CGGD	Cyngor Gwasanaethau Gwirfoddol Dinbych
GLIM	Grŵp Llandrillo Menai
CNC	Cyfoeth Naturiol Cymru
HGC	Heddlu Gogledd Cymru
GTAGC	Gwasanaeth Tan ac Achub Gogledd Cymru
APCE	Awdurdod Parc Cenedlaethol Eryri
ICC	Iechyd Cyhoeddus Cymru
LIC	Llywodraeth Cymru

2. Cynlluniau Integredig Sengl

Yn 2012, cyhoeddodd Llywodraeth Cymru (LIC) ganllawiau newydd ar bartneriaethau a chynlluniau integredig - '[Cydamcanu - Cydymdrechu](#)' Amlinellodd y canllaw hwn rôl llywodraeth leol a'u partneriaid trwy'r BGLI, a'u rôl a'u cyfrifoldebau o ran sefydlu a rheoli cynlluniau integredig sengl.

Mae'r Cynllun Integredig Sengl (CIS) wedi uno a disodli pedwar cyn-gynllun a strategaeth statudol - y Strategaeth Gymunedol, y Cynllun Plant a Phobl Ifanc, y Strategaeth Iechyd, Gofal Cymdeithasol a Lles a'r Cynllun Partneriaeth Diogelwch Cymunedol (sy'n cynnwys y 3 strategaeth trosedd ac anhrefn). Ceir rhagor o wybodaeth am sut mae'r CIS yn cael eu defnyddio i ddiwallu'r dyletswyddau statudol sy'n ofynnol o dan y ddeddfwriaeth benodol yn [Atodiad 2](#).

Fel y bartneriaeth arweinyddiaeth strategol, mae'r BGLI yn gyfrifol am:

- Gomisiynu a chynhyrchu cynllun integredig sengl;
- Sicrhau darparu drwy fframwaith rheoli perfformiad cadarn;
- Sefydlu trefniadau craffu lleol heriol; a
- Dileu'r rhwystrau i gyflenwi ar draws y sector trwy ddylanwad a gweithredoedd ei aelodau.

Mae BGLI Conwy a Sir Ddinbych yn gyfrifol am ddau Gynllun Integredig Sengl - '**Un Conwy**' ar gyfer Conwy a '**Y Cynllun MAWR**' ar gyfer Sir Ddinbych. Mae'r ddau gynllun wedi cael eu datblygu mewn partneriaeth â nifer o sefydliadau partner a phartneriaethau BGLI. Mae'r CIS yn adlewyrchu anghenion y boblogaeth leol ac yn canolbwyntio ar y weledigaeth o amgylch darparu canlyniadau a rennir ar gyfer pobl Conwy a Sir Ddinbych.

2.1 Asesiad Anghenion Strategol ac Ymgynghori

Mae pob un o'r Cynlluniau Integredig Sengl yn cael eu hategu gan asesiad anghenion strategol (AAS) a phroses ymgynghori helaeth gyda'r cyhoedd. Mae'r dulliau hyn yn cael eu cynnal i ddeall yn well broblemau ar draws y ddwy Sir tra'n caniatáu'r Cyd BGLI i weithio mwy ar dystiolaeth a bod yn fwy ymatebol i anghenion a blaenoriaethau newidiol yn y gymuned.

2.2 Un Conwy

Lansiwyd Un Conwy ym mis Mawrth 2012 ac mae wedi dilyn canllawiau LIC mewn perthynas â phartneriaethau a chynllunio integredig, trwy uno'r hen gynlluniau statudol. Fodd bynnag mae Un Conwy hefyd yn adlewyrchu rhaglenni gwaith y rhaglen Cymunedau yn Gyntaf, prosiectau Partneriaeth Wledig Conwy a Bwrdd Lleol Diogelu Plant Conwy a Sir Ddinbych.

Mae gan Un Conwy 8 canlyniad strategol ar gyfer dinasyddion Conwy:

Canlyniad 1 - Mae pobl yng Nghonwy yn derbyn addysg ac mae ganddynt sgiliau

Canlyniad 2 - Mae pobl yng Nghonwy'n ddiogel ac yn teimlo'n ddiogel

Canlyniad 3 - Mae pobl yng Nghonwy'n byw mewn tai diogel ac addas

Canlyniad 4 - Mae Pobl yng Nghonwy'n iach ac yn annibynnol

Canlyniad 5 - Mae pobl yng Nghonwy yn byw mewn sir sydd ag economi ffyniannus

Canlyniad 6 - Mae pobl yng Nghonwy'n byw mewn amgylchedd cynaliadwy

Canlyniad 7 - Mae pobl yng Nghonwy'n byw mewn Sir lle mae treftadaeth, diwylliant a'r iaith Gymraeg yn ffynnu

Canlyniad 8 - Mae pobl yng Nghonwy yn cael gwybodaeth, yn cael eu cynnwys ac yn cael llais

Mae Un Conwy wedi cael ei gynhyrchu gan ddefnyddio dull canlyniadau (yn seiliedig ar fframwaith Atebolrwydd yn Seiliedig ar Ganlyniadau). Mae Atebolrwydd yn Seiliedig ar Ganlyniadau (ASG) yn canolbwyntio ar y canlyniadau - neu ddeilliannau – y mae'n ceisio eu cyflawni. Mae hon yn ffordd newydd o weithio yng Nghonwy ac mae ganddi nifer o fanteision, gan gynnwys:

- Symud y ffocws o brosesau ac allbynnau i effaith gwasanaethau ar les pobl a chymunedau;
- Defnyddio dadansoddiad tystiolaeth gadarn, gan helpu partneriaid flaenoriaethu ymyriadau a darparu sail ar gyfer ail-flaenoriaethu ymdrech ac adnoddau o'r fath;
- Sicrhau'r defnydd gorau o adnoddau trwy wneud y gorau o'r cyfle i ddarparu ar y cyd a lleihau'r risg o ddyblygu gwastraffus;

Mae pob o ganlyniadau Un Conwy yn cael ei gefnogi gan gynllun darparu. Mae'r cynlluniau darparu yn rhoi proses adrodd symlach lle mae'r holl bartneriaid wedi cytuno pa gamau y mae angen iddynt eu cymryd yn unigol a chyda'i gilydd, gan nodi pwy yw'r arweinydd ac erbyn pryd y maent am ei wneud. Felly, mae'r cynlluniau darparu yn dweud y stori o sut mae partneriaethau a phartneriaid yn gwneud gwahaniaeth o dan bob canlyniad.

2.3 Y Cynllun Mawr

Lansiwyd Y Cynllun MAWR ym mis Gorffennaf 2011 ac mae wedi dilyn canllawiau LIC mewn perthynas â phartneriaethau a chynllunio integredig, trwy uno'r hen gynlluniau statudol.

Mae gan y Cynllun MAWR 8 ganlyniad strategol ar gyfer dinasyddion Sir Ddinbych:

Canlyniad 1: Pobl hŷn yn byw bywyd annibynnol a boddhaus

Canlyniad 2: Pobl a lleoedd yn y Rhyl yn elwa ar weithgaredd adfywio

Canlyniad 3: Plant a phobl ifanc yn Sir Ddinbych yn cyflawni ac â sgiliau bywyd

Canlyniad 4: Teuluoedd diamddiffyn yn Sir Ddinbych yn cael cymorth i fyw'n rhydd o dlodi, lle medrent fod yn annibynnol a ffynnu

Canlyniad 5: Anghenion ein cymunedau gwledig yn cael eu cydnabod a'u diwallu

Canlyniad 6: Pobl yn Sir Ddinbych â ffordd o fyw sydd yn iach

Canlyniad 7: Mae plant, pobl ifanc ac oedolion sy'n agored i niwed yn Sir Ddinbych yn ddiogel

Canlyniad 8: Mae Sir Ddinbych ag economi ffyniannus a chynaliadwy a gweithlu medrus

Mae'r Cynllun MAWR wedi ei ddatblygu mewn partneriaeth lle mae nifer o sefydliadau partner a phartneriaethau gyda'i gilydd wedi cyfrannu at gynllun sengl sy'n adlewyrchu anghenion y boblogaeth leol ac mae ganddo weledigaeth yn canolbwyntio ar gyflawni canlyniadau a rennir ar gyfer pobl Sir Ddinbych. Mae'r Cynllun MAWR yn dangos manteision cynllunio integredig, gan gynnwys: symleiddio Tîm Partneriaethau a Chymunedau integredig; datblygu asesiad anghenion integredig sengl; datblygu fframwaith rheoli perfformiad ar y cyd a gwell cydlynu ar gyfer ymgysylltu ac ymgynghori â'r gymuned.

Mae'r Cynllun MAWR wedi cael ei gynhyrchu gan ddefnyddio dull canlyniadau (yn seiliedig ar fframwaith Atebolrwydd yn Seiliedig ar Ganlyniadau).

Mae'r Cynllun MAWR yn dod i ben yn 2014 gyda'i olynydd 'Cynllun Lles Sir Ddinbych' yn dod yn ei le o fis Rhagfyr 2014. Mae'r Cynllun Lles (2014 - 2017) yn mynd i'r afael â'r thema flaenllaw gyffredinol o 'Gefnogi Annibyniaeth a Gwydnwch yn Sir Ddinbych' sy'n cael ei gefnogi gan y 3 canlyniad canlynol:

Canlyniad 1: Mae pobl yn cael eu galluogi gan y rhai o'u cwmpas i fod yn weithredol, wedi'u cysylltu a chyfrannu at eu cymuned

Canlyniad 2: Mae pobl yn gallu cymryd sylw o'r hyn sy'n digwydd o'u cwmpas ac, wrth wneud hynny, mae pobl yn parhau i ddysgu am eu byd

Canlyniad 3: Mae pobl yn gallu blaenoriaethu eu lles a mynd ati i gynllunio i gynnal eu hannibyniaeth

Bydd y Cynllun Lles yn dangos manteision mwy o gyfranogiad rhanddeiliaid ac ymgysylltu â'r gymuned a fydd yn cyfrannu at yr asesiad anghenion integredig strategol a nodi blaenoriaethau i'w gweithredu o 2015 ymlaen.

2.4 Meysydd Ffocws y BGLI 2014

Ym mis Chwefror 2014 cynhaliwyd sesiwn adolygu i drafod arferion gwaith Cyd BGLI Conwy a Sir Ddinbych gyda golwg ar sicrhau gwelliant parhaus y cyd-fwrdd.

Penderfynwyd at ddibenion canolbwyntio ymdrech a rhoi ffocws i waith y Cyd BGLI, bod y bwrdd yn mabwysiadu un Canlyniad blaenoriaeth - **lach ac Annibynnol**. O dan y Canlyniad hwn, byddai themâu yn seiliedig ar dystiolaeth yn cael eu mabwysiadu gan y Cyd BGLI i ganolbwyntio ymdrechion ac adnoddau ar gyflawni canlyniadau diriaethol.

Mae'r Asesiad Anghenion Strategol wedi nodi bod yna 3 maes ffocws mae angen i'r BGLI ganolbwyntio arno yn 2014, mae'r rhain yn cynnwys:

- ❖ **Camddefnyddio Alcohol**
- ❖ **Gordewdra Plant**
- ❖ **Poblogaeth sy'n heneiddio**

Mae'n bwysig nodi, yn unol â chanllawiau 'Cydamcanu Cydymdrechu' Llywodraeth Cymru, bydd y Cyd BGLI yn parhau i fonitro ac adrodd ar gynnydd yn y meysydd gwaith statudol sydd wedi eu hintegreiddio i bob CIS - sy'n cynnwys Plant a Phobl Ifanc, lechyd, a Diogelwch Cymunedol. Bydd adrodd gan y partneriaethau i'r BGLI yn parhau ar sail eithriadau.

2.5 Trosolwg Prosiectau BGLI

Mae'r BGLI wedi cymeradwyo tri phrosiect i fynd i'r afael â materion a nodwyd ar draws y ddwy sir. Mae'r prosiectau hyn i gyd wedi cael eu hariannu gan Gronfa Gymdeithasol Ewrop (CGE). Mae'r prosiectau hefyd yn adrodd trwy'r CIS, lle mae camau gweithredu a mesurau sy'n ymwneud â gwaith y prosiectau wedi cael eu hymgorffori yn Un Conwy a Y Cynllun Mawr.

Prosiect Cynhwysiant Ariannol a Gwrthdodi -

Mae ein prosiect Cynhwysiant Ariannol Gyda'n Gilydd yn ceisio mynd i'r afael â thlodi drwy ddatblygu, cydlynu a hybu gwasanaethau cynhwysiant ariannol o fewn sefydliadau Bwrdd Gwasanaethau Lleol ar draws Conwy a Sir Ddinbych. Mae'r prosiect yn dod â'r sefydliadau'r Cyd BGLI ynghyd lle mae dulliau newydd o ddarparu gwasanaethau yn cael eu datblygu i sicrhau bod pawb yn cael y cyfle i gael y cyngor ariannol, gwasanaethau a chynhyrchion sydd eu hangen arnynt i gymryd rhan lawn yn y gymdeithas.

Amcan Un

Nodi darpariaeth bresennol gwasanaethau cynhwysiant ariannol yng Nghonwy a Sir Ddinbych. Sicrhau bod yr wybodaeth hon ar gael er mwyn i staff ar draws pob sector fod yn ymwybodol o le i gyfeirio pobl i gael gwybodaeth a chyngor ariannol effeithiol.

Amcan Dau

Cynhyrchu strategaeth cynhwysiant ariannol a chynllun gweithredu traws-sirol, a fydd yn arwain at wasanaethau effeithlon, cyson a chydlynol ar draws pob un o'r sefydliadau partner perthnasol.

Amcan Tri

Dylanwadu ar Bartneriaid y BGLI a chyrrff ariannu i gefnogi a blaenoriaethu adnoddau, gwasanaethau a phrosiectau sydd â chyswllt â chynhwysiant ariannol.

Amcan Pedwar

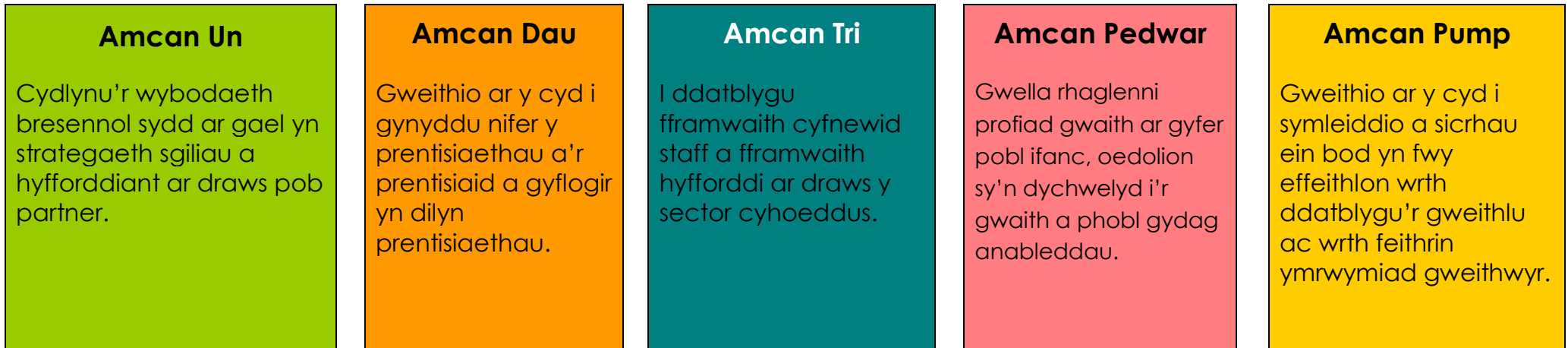
Darparu o leiaf 1000 o staff rheng flaen o fewn sefydliadau partner y BGLI â'r wybodaeth a'r adnoddau y maent eu hangen ynglŷn â chynhwysiant ariannol, fel y gallant alluogi'r bobl y mae ganddynt gyswllt â nhw i fod wedi eu cynnwys yn ariannol.

Amcan Pump

Sicrhau etifeddiaeth gynaliadwy o brosesau gweithio ar y cyd o ansawdd a gwasanaethau sy'n cael eu hymgorffori yng nghynlluniau a gweithdrefnau strategol a gweithredol yr holl sefydliadau perthnasol.

Dull Cydlynol i'r Prosiect Datblygu'r Gweithlu -

Nod y prosiect Datblygu'r Gweithlu yw cydweithio ar gynllunio a datblygu gweithlu ar draws y sector gyhoeddus a gwirfoddol i wneud yn siŵr fod sefydliadau'n gweithio'n effeithiol, rhannu cronfa ganolog o adnoddau a pharatoi ar gyfer yr anghenion sgiliau yn y dyfodol.



Mae'r prosiect i fod i ddod i ben yn Rhagfyr 2014. Erbyn hyn rhagwelir y bydd y prosiect hwn yn darparu nifer o fanteision allweddol ar gyfer sefydliadau partner y BGLI, gan gynnwys:

- i. Eglurder gweledigaeth ar draws Partneriaid Bwrdd Gwasanaethau Lleol Conwy a Sir Ddinbych
- ii. Integreiddio polisiau lleol yn well.
- iii. Gwella gweithio cydlynus er mwyn osgoi dyblygu ymdrechion.
- iv. Gwell prosesau yn cael eu rhannu ar gyfer rheoli lleoliadau gwaith.
- v. Gwell cefnogaeth a strwythur ar gyfer ymgeiswyr lleoliad gwaith gan ddarparu profiad go iawn ac o safon.
- vi. Gwell prosesau yn cael eu rhannu ar gyfer rheoli prentisiaethau.
- vii. Gwell cefnogaeth a strwythur ar gyfer prentisiaid gan ddarparu profiad go iawn ac o safon. Gwella cefnogaeth i aelodau staff.

Prosiect Llwybrau Ymgysylltu Blaengar -

Mae'r prosiect LIYB yn canolbwyntio ar wella cyfleoedd i bobl ifanc sydd wedi eu datgysylltu (a ddiffinnir fel bod yn 'Ddim mewn Addysg, Cyflogaeth na Hyfforddiant' (NEET)) rhwng 19-24 oed trwy ddatblygu gwell comisiynu o wasanaethau, gan gyflwyno cydlyn strategol, drwy annog cydweithio ac atal dyblygu diangen.

Amcan Un

Lleihau nifer yr unigolion 19-25 oed sydd wedi'u datgysylltu yng Nghonwy a Sir Ddinbych erbyn 2016.

Amcan Dau

Sicrhau cydweithio rhwng sefydliadau BGLI Conwy a Sir Ddinbych (gan gynnwys Y Ganolfan Byd Gwaith a Gyrfa Cymru) sydd ar hyn o bryd yn darparu gwasanaethau ar wedi'u targedu at y grŵp hwn o bobl ifanc i weithredu fel sbardun i hyrwyddo diwylliant cyfryngu yn dilyn arweiniad Bwrdd Uchelgais Economaidd Gogledd Cymru.

Amcan Tri

Sicrhau defnyddio dull partneriaeth wedi'i chydgysylltu i: 1) atal dyblygu'r ddarpariaeth NEET 2) canfod bylchau sy'n bodoli o fewn 3) sicrhau bod grantiau/adnoddau presennol yn cael eu cyfuno'n briodol i sicrhau bod canlyniadau gorau NEET yn cael eu diwallu.

Amcan Pedwar

Blaenoriaethu cyfrifoldebau allweddol partner BGLI wrth ganfod anghenion a darparu gwasanaethu i unigolion 19+ oed sydd wedi'u datgysylltu yng Nghonwy a Sir Ddinbych.

Amcan Pump

Monitro meysydd allweddol o gyfrifoldeb partner BGLI a datblygu cynllun gwella parhaus i fesur canlyniadau ac effaith y ddarpariaeth NEET yng Nghonwy a Sir Ddinbych.

Amcan Chwech

Cyfuno a dosbarthu gwybodaeth am yr holl ffrydiau ariannu sydd ar gael i gefnogi'r meysydd hynny lle nodir bylchau o fewn darpariaeth NEET bresennol i ddatgysylltu unigolion 19-25 oed.

Amcan Saith

Craffu darpariaeth leol a darparu sbardun allweddol i gydnabod a chydlynu cyfleoedd i roi cynnig ar ffynonellau incwm ychwanegol i gynyddu'r gallu i ddatblygu modelau arloesol a chynaliadwy o ddarparu gwasanaeth a gwella arferion.

Amcan Wyth

Datblygu systemau rheoli data a rennir, yn seiliedig ar arfer da a systemau presennol i gefnogi gwaith partneriaid i gryfhau'r gwasanaethau a ddarperir i'r grŵp targed.

Amcan Naw

Sicrhau bod gweithio ar y cyd cryf yn parhau rhwng sefydliadau sector cyhoeddus, sector preifat a thrydydd sector, i weithredu darpariaeth NEET.

Amcan Deg

Alinio gyda Fframwaith Ymgysylltu a Datblygu Ieuenctid a hefyd gyda Rhaglen Cyflogaeth a Sgiliau Un Rhiant ehangach AdAS, ar ôl 2014.

3. Gwybodaeth am y Partneriaethau Statudol a Strategol yng Nghonwy a Sir Ddinbych

Mae gan Gonwy a Sir Ddinbych ethos gref ar gyfer gweithio mewn partneriaeth go iawn o fewn y ddwy Sir. Caiff hyn ei arwain gan BGLI Conwy a Sir Ddinbych ac ategir ato gan y partneriaethau statudol a strategol sy'n ymdrechu i gyflawni'r canlyniadau a geir yn Un Conwy ac Y Cynllun Mawr.

Mae BGLI Conwy a Sir Ddinbych yn gyfrifol am osod y weledigaeth tymor hir ar gyfer y ddwy Sir ac mae darparu'r weledigaeth wedyn yn gorwedd gyda'r partneriaethau eu hunain - mae'r rhwydwaith ehangach hwn o bartneriaethau yn cynnwys:

Partneriaeth Diogelwch Cymunedol Conwy a Sir Ddinbych

Mae [Partneriaeth Diogelwch Cymunedol \(PDC\) Conwy a Sir Ddinbych](#) yn bartneriaeth statudol rhwng partneriaid rhagnodedig gan gynnwys yr heddlu, y bwrdd iechyd lleol, yr awdurdod lleol, y gwasanaeth prawf a'r gwasanaeth tân ac achub - fel yr amlinellir yn y Ddeddf Trosedd ac Anhrefn 1998. Mae'r PDC wedi ymrwymo i gynyddu diogelwch cymunedol yng Nghonwy a Sir Ddinbych, drwy ostwng trosedd ac anhrefn lleol.

Mae gan y Bartneriaeth Diogelwch Cymunedol bum blaenoriaeth i fynd i'r afael â diogelwch cymunedol yn y ddwy sir, gan gynnwys

- Lleihau trosedd a'r effaith ar y gymuned
- Lleihau aildroseddu
- Taclo ymddygiad gwrthgymdeithasol ac ymddygiad sy'n effeithio ar yr amgylchedd drwy
- Lleihau'r niwed a achosir gan gamddefnyddio alcohol a sylweddau trwy
- Taclo cam-drin domestig yn effeithiol



Bwrdd Lleol Diogelu Plant Conwy a Sir Ddinbych

Y Bwrdd Lleol Diogelu Plant (BLIDP) yw'r corff aml-asiantaeth statudol sy'n gyfrifol am ddiogelu plant a phobl ifanc rhag niwed sylweddol ac am hybu eu lles. Ym mis Mai 2008, unodd y Byrddau unigol Conwy a Sir Ddinbych i ddod yn BLIDP Conwy a Sir Ddinbych.

Mae gan y BLIDP ddwy brif swyddogaeth, sef cydlynu gwaith pob asiantaeth i hybu diogelwch a lles plant a sicrhau effeithiolrwydd y gwaith hwnnw. Mae'r BLIDP Conwy a Sir Ddinbych yn credu bod pawb yn gyfrifol am ddiogelu a hyrwyddo lles plant ac mae'n gweithio i gyflawni hyn drwy:

- Arwain cydweithredu ar draws yr holl asiantaethau yn y gymuned
- Datblygu a gosod polisiâu a gweithdrefnau
- Monitro ac archwilio eu gweithrediad
- Sicrhau bod hyfforddiant priodol ar gael
- Hyrwyddo ymwybyddiaeth a gweithredu yn y gymuned ehangach
- Cynnal Adolygiadau Achosion Difrifol pan fo plentyn yn marw neu'n cael ei niweidio a lle amheuir cam-drin neu esgeulustod



Bwrdd Lleol Diogelu Plant
Conwy a Sir Ddinbych
Conwy and Denbighshire
Local Safeguarding Children Board
www.conwy.gov.uk/LSCB

Mae gan bob asiantaeth ddyletswydd i gydymffurfio â Gweithdrefnau Amddiffyn Plant a Diogelu Plant Cymru Gyfan: Gweithio gyda'n Gilydd o dan ganllaw Ddeddf Plant 2004:

Partneriaeth Plant a Phobl Ifanc - Conwy

Mae'r Partneriaeth Plant a Phobl Ifanc yn grŵp cynllunio strategol amlasiantaeth ar gyfer pob gwasanaeth i Blant a Phobl Ifanc ym Mwrdeistref Sirol Conwy rhwng 0-25 oed.

Mae gan Partneriaeth Plant a Phobl Ifanc Conwy 8 Grŵp Amcan Craidd (GAC), sydd yn is-grwpiau i'r Bwrdd Partneriaeth Plant a Phobl Ifanc. Maent yn gyfrifol am gyflwyno'r Cynllun Plant a Phobl Ifanc a'i feysydd blaenoriaeth. Mae'r meysydd blaenoriaeth hyn yn cynnwys -

- Cael cychwyn cadarn mewn bywyd a'r sail gorau posibl ar gyfer eu twf a'u datblygiad yn y dyfodol
- Cael mynediad at ystod eang o gyfleoedd addysgol a dysgu



Partneriaeth Plant a Phobl Ifanc Conwy
Conwy Children & Young People's Partnership

- Yn mwynhau'r iechyd corfforol, meddyliol, cymdeithasol ac emosiynol gorau posibl,
- Yn cael mynediad i weithgareddau chwarae, hamdden, chwaraeon a diwylliannol
- Cael pobl i wrando arnynt, eu trin gyda pharch, a chydabod eu hil, ffydd a'u hunaniaeth ddiwylliannol
- Mwynhau ac elwa o gartref diogel a chymuned sy'n cefnogi lles corfforol ac emosiynol;
- Ymyrraeth i sicrhau nad yw plant a phobl ifanc dan anfantais oherwydd tlodi

Partneriaeth Wledig Conwy

Mae'r bartneriaeth yn cynnwys partneriaid ar draws y sectorau cyhoeddus, preifat a gwirfoddol ac mae'n gyfrifol am gyflwyno'r rhaglen Cynllun Datblygu Gwledig (CDG) ar gyfer Cymru yng Nghonwy. Mae'r CDG yn rhan o strategaeth ar y cyd rhwng Llywodraeth Cynulliad Cymru a'r Undeb Ewropeaidd (UE) sy'n chwarae rhan bwysig o ran cynnal hyfywedd ffermio yng Nghymru ac yn cefnogi cydlyniad cymdeithasol, economaidd, amgylcheddol a diwylliannol Cymru wledig.

Mae gan [Partneriaeth Wledig Conwy](#) 6 amcan, gan gynnwys:

- Datblygu ac amrywio sylfaen economaidd Conwy wledig
- Adnewyddu a chryfhau hamdden a thwristiaeth gynaliadwy
- Datblygu sgiliau
- Cynnal a datblygu'r amgylchedd adeiledig a naturiol
- Gwella hynodrydd lleol
- Adeiladu cymunedau gwledig cynaliadwy



Cymunedau yn Gyntaf - Conwy



Mae [Cymunedau yn Gyntaf](#) yn rhaglen gwrthdlodi cymunedol sydd wedi'i hariannu gan Lywodraeth Cymru sy'n gweithio gyda'r cymunedau sy'n byw yn yr ardaloedd mwyaf difreintiedig yng Nghymru. Mae Llywodraeth Cymru wedi dyrannu £1.3m i Gymunedau yn Gyntaf Conwy i gychwyn rhaglen newydd o waith sy'n rhedeg o Chwefror 2013 tan Mawrth 2015.

Mae Cymunedau yn Gyntaf Conwy yn gweithio gyda phreswylwyr, grwpiau cymunedol, busnesau ac asiantaethau allweddol eraill yn yr ardaloedd mwyaf difreintiedig er mwyn datblygu a chynnig nifer o brosiectau i wella iechyd a lles, addysg a sgiliau, i wneud y mwyaf o incymau a symud ymlaen i gyflogaeth ar gyfer preswylwyr Cymunedau yn Gyntaf.

Canolbwyntir ar weithredoedd sy'n arwain at gynaliadwyedd a lles hir dymor cymunedau. Mae cynnwys pobl leol ym mhob agwedd o'r gwaith yn nodwedd hanfodol o raglen Cymunedau yn Gyntaf.

Mae gan y Rhaglen Cymunedau yn Gyntaf 3 amcan strategol ac mae nifer o brosiectau wedi cael eu datblygu i helpu i gyflawni'r rhain. Yr amcanion yw:

- Cymunedau Iachach
- Cymunedau sy'n Dysgu
- Cymunedau Ffyniannus

Bwrdd Lleol ar y Cyd Conwy

Mae'r Bwrdd Lleol ar y Cyd Conwy (BLIC) yn bartneriaeth iechyd sydd newydd ei sefydlu o fewn yr awdurdod sydd wedi dod yn lle'r Bartneriaeth Iechyd a Lles Cymdeithasol ym mis Hydref 2013.

Pwrpas y Bartneriaeth yw gweithio gyda'i gilydd i wneud y gorau o waith partneriaeth rhwng y sectorau cyhoeddus, annibynnol, gwirfoddol a chymunedol er mwyn sicrhau bod ein holl gymunedau yn cael iechyd a lles da. Mae'r bartneriaeth yn gyfrifol am ddarparu canlyniad 4 Un Conwy – Mae Pobl yng Nghonwy yn Iach ac Annibynnol.

Mae'r blaenoriaethau o dan y canlyniad hwn y mae'r BLIC yn ei oruchwylio ar hyn o bryd yn cynnwys:

- Plant yn cael dechrau teg mewn bywyd
- Atal afiechyd ac annod byw yn iach ac yn weithgar
- Mae pobl hŷn yn ddiogel ac yn annibynnol.
- Mae pobl ag anabledau a chyflyrau cronig yn cael y ffordd o fyw gorau posib.
- Gwella lles emosiynol positif ac iechyd meddwl.
- Gwella mynediad at wasanaethau iechyd a Lles yn agos i lle mae pobl yn byw.
- Bod mwy o bobl, sydd yn ystod eu camau olaf o fywyd, yn cael gofal yn lle maen nhw wedi dewis ei dderbyn
- Mae gofalwyr yn byw bywydau llawn a gweithgar

Bwrdd Partneriaeth Strategol Sir Ddinbych (BPSSDd)

Ers cychwyniad Byrddau Gwasanaethau Lleol yn 2011 mae gwaith wedi mynd rhagddo i archwilio ffyrdd i resymoli strwythur ehangach partneriaethau strategol. Yn benodol, mae'r posibilrwydd o gyfuno'r Byrddau Iechyd, Gofal Cymdeithasol a Lles (BIGCLI) a'r Byrddau Partneriaeth Plant a Phobl Ifanc (PPPI) wedi cael ei ystyried.

Er bod y Cyd BGLI yn ymdrin â siroedd Conwy a Sir Ddinbych, cytunwyd y byddai ad-drefnu o fewn Sir Ddinbych yn gweithio'n fwy effeithiol ar sail un sir. Er bod y ddwy sir yn parhau i gydweithio ar feysydd o bryder ar y cyd, bydd y rhan fwyaf o waith a gyflwynir gan y BIGCLI a'r PPPI yn cael eu datblygu fel trefniadau sir sengl.

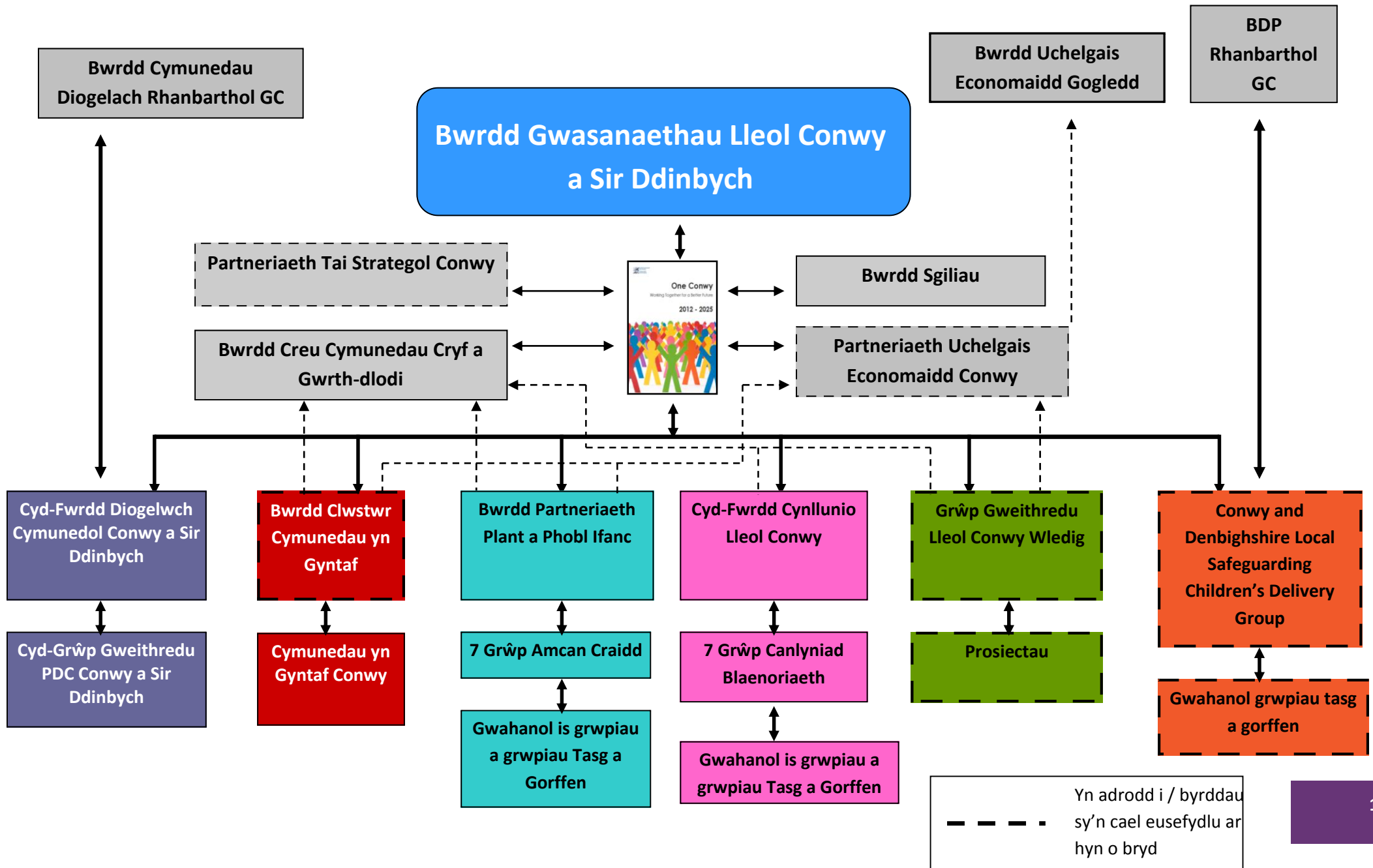
Mae ymateb Sir Ddinbych i ddatblygu model mwy effeithlon sy'n gallu darparu elfen Sir Ddinbych o'r rhaglen waith BGLI wedi cael sylw trwy ffurfio:

- **Bwrdd Partneriaeth Strategol Sir Ddinbych (BPSSDd)** – Mae'r [BPSSDd](#) wedi cymryd lle'r byrddau Partneriaeth Plant a Phobl Ifanc (PPPI) a'r Partneriaeth Iechyd, Gofal Cymdeithasol a Lles (BIGCLI) a llawer o'u is-grwpiau cysylltiedig. Mae ei rôl yn cynnwys:
 - ❖ Perchenogaeth a chyflawni camau gweithredu penodol i wella
 - ❖ Cyd Gyfathrebu
 - ❖ Cronni cyllidebau
 - ❖ Rheoli Perfformiad ac adrodd
 - ❖ Gweithio ar y cyd ar draws partneriaethau
- **Partneriaeth Plant, Pobl Ifanc a Theuluoedd (PPPI)**

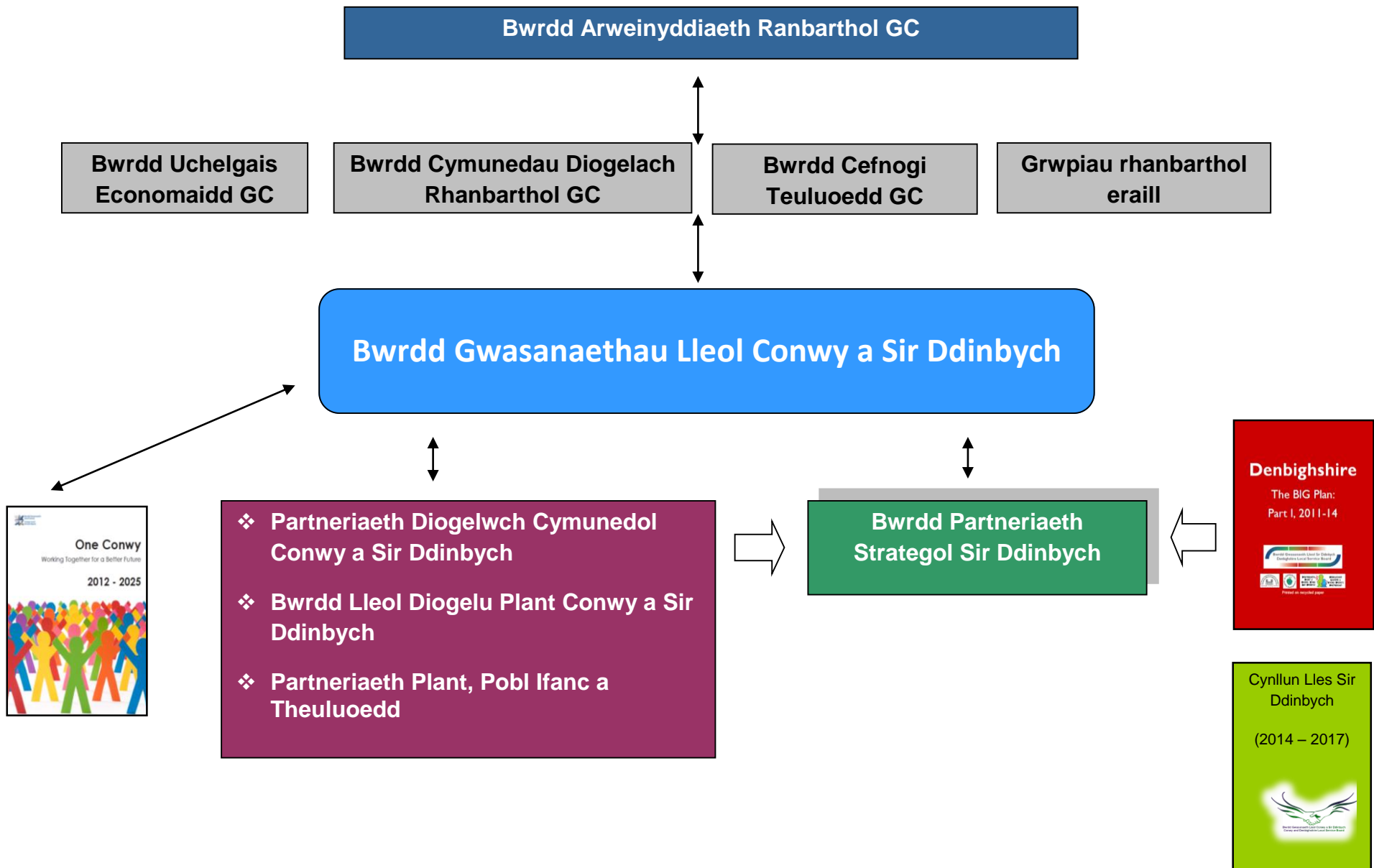
Partneriaeth Plant, Pobl Ifanc a Theuluoedd Sir Ddinbych

Mae'r strwythur symlach hwn wedi dod yn lle dau o'r gweithgorau ffocws plant a phobl ifanc blaenorol yn Sir Ddinbych (Ymestyn Hawliau (grŵp oedran 11-25) a Hawl Bore Oes (grwpiau 0-11 oed)) ac mae'n cynnwys Cymunedau yn Gyntaf a Phartneriaethau Cymunedol eraill. Mae'r PPPI yn cymryd rôl arweiniol o ran darparu elfennau Plant, Pobl Ifanc a Theuluoedd strategol o'r Cynllun Integredig ar ran y BGLI a DPSSDd trwy ddarparu yn erbyn cynllun gweithredu y cytunwyd arnynt yn seiliedig ar elfennau perthnasol Y Cynllun MAWR ac fel y cytunwyd gan y DPSSDd.

3.1 Strwythur Partneriaeth o fewn Conwy



Strwythur partneriaeth o fewn Sir Ddinbych



4. Llywodraethu'r BGLI

Deilliodd yr angen am drefniadau craffu o ofyniad i BGLI gryfhau atebolrwydd fel y nodwyd yn "Cydamcanu - Cydymdrechu". Yn y canllaw hwn, mae'n nodi:

***'Rhoi Sicrwydd i Awdurdodau Lleol:** mae nifer o gyrrff yn gyfrifol am gyflawni'r dyletswyddau cynllunio statudol yn y ddeddfwriaeth berthnasol ond mae gan lywodraeth leol rôl i'w chwarae ym mhob rhan. Oherwydd hyn, dylai awdurdodau lleol sicrhau bod prosesau craffu effeithiol ar waith er mwyn sicrhau atebolrwydd democrataidd lleol am gamau a gymerir gan bartneriaethau.*

Mae BGLI Conwy a Sir Ddinbych wedi cytuno i ddefnyddio strwythurau craffu presennol ar wahân yn y ddau awdurdod lleol, trwy'r Pwyllgorau Trosolwg a Chraffu Partneriaethau, gyda chyfethol ychwanegol gan bartneriaid BGLI wrth graffu gwaith y BGLI.

Mae'r eitemau canlynol yn cael eu craffu gan Bwyllgorau Trosolwg a Chraffu Partneriaethau'r ddau awdurdod gydag aelodau cyfetholedig o'r BGLI:

- Adroddiadau Effaith Blynyddol:
 - BGLI
 - Cynlluniau Integredig Sengl
- Cynlluniau Integredig:
 - Un Conwy a Y Cynllun MAWR
 - Asesiad Anghenion Strategol
 - Strategaeth Wybodaeth
 - Strategaeth Ymgysylltu â'r Gymuned
- Prosiectau BGLI a Ariennir gan ESF:
 - Datblygu'r Gweithlu
 - Prosiect Cynhwysiad Ariannol a Gwrthdlodi
 - Prosiect Llwybrau Ymgysylltu Blaengar
- Cynaliadwyedd Prosiect Cymunedau yn Gyntaf
- Adolygiad Perfformiad Partneriaeth Strategol

5. Strategaethau Galluogi

Mae canllaw Llywodraeth Cymru ar integreiddio partneriaethau a chynlluniau'r Bwrdd Gwasanaeth Lleol 'Cydamcanu—Cydyndrechu' yn nodi'n benodol ofyniad y dylai pob BGLI gael dwy strategaeth ymgysylltu, strategaeth ymgysylltu a gwybodaeth i gefnogi darparu Cynlluniau Integredig Sengl.

Cafodd y strategaeth ymgysylltu a gwybodaeth eu cymeradwyo yng nghyfarfod Medi 2013, lle cytunodd yr aelodau y byddai eu sefydliad yn mabwysiadu'r strategaethau hyn wrth ymgymryd â gwaith yn benodol ar gyfer y BGLI. Mae gweithgorau aml-asiantaeth sy'n cynnwys partneriaid BGLI wedi eu sefydlu i fynd i'r afael â chynllun gweithredu ategol pob strategaeth.

5.1 Strategaeth Ymgysylltu â'r Gymuned

Mae Cyngor Sir Ddinbych yn arwain ar Strategaeth Ymgysylltu â'r Gymuned y BGLI. Mae'r Strategaeth yn cyfarwyddo ymgynghoriad ar y cyd a dull ymgysylltu'r BGLI ac yn sicrhau bod y dinasyddion o fewn Conwy a Sir Ddinbych yn cael y cyfle i gymryd rhan a bod yn gysylltiedig â dylanwadu ar ddarparu gwasanaethau o fewn eu hardal. Mae'r Strategaeth hefyd yn rhoi ffocws cliriach ar sut mae'r ymgysylltu hwn yn cefnogi gwella gwasanaethau orau ac yn gwella profiad y bobl sy'n defnyddio'r gwasanaethau.

Mae'r Strategaeth Ymgysylltu â'r Gymuned yn nodi sut mae'r BGLI yn ymgysylltu â phobl ac yn esbonio'r egwyddorion canlynol:

- ❖ **Beth** yw ymgysylltu cymunedol
- ❖ **Pam** bod arnom ni angen ymgysylltu
- ❖ **Pwy** y dylen ni ymgysylltu â nhw
- ❖ **Sut** y byddwn yn ymgysylltu
- ❖ **Cynlluniau** ar gyfer ymgysylltu yn y dyfodol (cynllun gweithredu)

Caiff y Strategaeth ei hategu gan Gynllun Gweithredu sy'n amlinellu sut bydd sefydliadau sy'n aelodau o'r BGLI ar y cyd sianelu adnoddau ac arbenigedd pan fo hynny'n briodol ac i'r BGLI gymeradwyo'r egwyddorion cenedlaethol ymgysylltu â'r cyhoedd a'r Safonau Cyfranogiad Plant a Phobl Ifanc er mwyn sicrhau dull cyson a phroffesiynol.

5.2 Strategaeth Wybodaeth

Mae Cyngor Conwy yn arwain ar Strategaeth Wybodaeth y Bwrdd Gwasanaethau Lleol. Mae'r strategaeth hon yn sicrhau ymrwymiad parhaus yr holl Bartneriaid BGLI i fabwysiadu dull rhagweithiol a chyson o rannu a rheoli gwybodaeth tra hefyd yn gweithio o fewn y ddeddfwriaeth i warchod pob gwybodaeth bersonol - gan fod llwyddiant 'Un Conwy' a 'Y Cynllun MAWR' yn y dyfodol yn dibynnu ar ba mor dda y gallwn ni adeiladu ein gallu i reoli, rhannu, diogelu a deall yr wybodaeth.

Felly, er mwyn sicrhau ein bod yn gwneud y defnydd gorau o wybodaeth yn ddiogel ac yn saff tra'n lleihau'r risgiau a berir gan rannu gwybodaeth, mae'r strategaeth hon yn nodi:

- ❖ Beth yw gwybodaeth
- ❖ Sut y byddwn yn ymgymryd â'r dull hwn
- ❖ Math o wybodaeth sydd ei angen a phryd
- ❖ Rôl partneriaid y BGLI
- ❖ Perchnogaeth, llywodraethu a sicrwydd gwybodaeth
- ❖ Cynlluniau ar gyfer adolygiadau yn y dyfodol

Mae'r Strategaeth yn cael ei ategu gan Gynllun Gweithredu yn amlinellu sut gall sefydliadau sy'n aelodau o'r BGLI ar y cyd sianelu adnoddau ac arbenigedd pan fo hynny'n briodol ac i'r BGLI gymeradwyo rhannu gwybodaeth ar gyfer gwaith y BGLI yn rhagweithiol.

6. Manylion Cyswllt

Sir Ddinbych

Liz Grieve

Rheolwr Tîm Partneriaethau a Chymunedau
Cyngor Sir Ddinbych
01824 706291
07766367168
liz.grieve@sirddinbych.gov.uk

Beverley Moore

Swyddog Datblygu Bwrdd Gwasanaethau Lleol
Tîm Partneriaethau a Chymunedau
Cyngor Sir Ddinbych
01824 706291
07798572066
beverley.moore@sirddinbych.gov.uk

Conwy

Gill Hayes

Rheolwr Partneriaethau Corfforaethol
Adran Y Prif Weithredwr
Cyngor Bwrdeistref Sirol Conwy
01492 576239
07775 030233
gill.hayes@conwy.gov.uk

Hannah Rigby

Swyddog Datblygu Bwrdd Gwasanaethau Lleol
Y Tîm Partneriaethau Corfforaethol
Adran y Prif Weithredwr
Cyngor Bwrdeistref Sirol Conwy
01492 574059
hannah.rigby2@conwy.gov.uk

Cyd Fwrdd Gwasanaethau Lleol Conwy a Sir Ddinbych

Cylch Gorchwyl

1. Cyflwyniad

- 1.1 Mae Bwrdd Gwasanaeth Lleol Conwy a Sir Ddinbych (BGLI) yn Fwrdd ar y cyd ar draws dwy Sir a sefydlwyd ym mis Medi 2011 o ganlyniad i uno Bwrdd Gwasanaeth Lleol Conwy a Bwrdd Gwasanaeth Lleol Sir Ddinbych. Mae BGLI Conwy a Sir Ddinbych yn bartneriaeth anstatudol sy'n cynnwys cynrychiolwyr o'r sectorau cyhoeddus, preifat a gwirfoddol.

2. Nod

- 2.1 Bod y tîm arwain lleol strategol ac arloesol sy'n cydweithio i wella bywydau dinasyddion Conwy a Sir Ddinbych.

3. Amcanion

- 3.1 Bydd y Bwrdd yn ceisio cyflawni'r amcanion canlynol:
- 3.1.1 Gweithredu fel Arweinwyr Cymunedol ar gyfer Conwy a Sir Ddinbych.
 - 3.1.2 Gwneud y defnydd gorau o adnoddau er budd dinasyddion Conwy a Sir Ddinbych.
 - 3.1.3 Sicrhau bod sefydliadau yn gweithio gyda'i gilydd tuag at y canlyniadau a rennir yng nghynlluniau integredig Conwy a Sir Ddinbych.
 - 3.1.4 Cymryd rôl strategol wrth asesu a chyflwyno'r cynlluniau integredig sengl ar y cyd
 - 3.1.5 Gweithio'n rhagweithiol gyda Llywodraeth Cymru.

4 Egwyddorion

- 4.1 Bydd y Bwrdd yn gweithio yn unol â'r egwyddorion canlynol:
- 4.1.1 **Parch** - bydd yr holl bartneriaid yn parchu ei gilydd.
 - 4.1.2 **Gonestrwydd** - bydd yr holl bartneriaid yn gwneud penderfyniadau gyda gonestrwydd, fel eu bod yn gyson, egwyddorol a gonest.
 - 4.1.3 **Cydatebolrwydd** – mae partneriaid yn atebol i'w gilydd ar gyfer cyflwyno canlyniadau y cytunwyd arnynt ar y cyd ac yn berchen ar y cyd.
 - 4.1.4 **Gwerth** - mae pob partner yn gyfartal ar y Bwrdd a rhaid i bob aelod werthfawrogi ei gilydd a'u cyfraniad.
 - 4.1.5 **Ymddiriedaeth a bod yn agored** - er mwyn sicrhau bod pob aelod yn cael eu cynnwys a bod ganddynt ymagwedd gyfranogol.

5 Aelodaeth, Aelodaeth Ddirprwy, Swyddogion a Goruchwylwyr

5.1 Aelodau

- 5.1.1 Mae'r canlynol yn sefydliadau sy'n aelodau o'r Bwrdd a'r cynrychiolydd enwebedig y cytunwyd arnynt gan eu sefydliad:

Sefydliadau	Aelod
Cyngor Sir Ddinbych	Arweinydd
Cyngor Sir Ddinbych	Prif Weithredwr
CBS Conwy	Arweinydd
CBS Conwy	Prif Weithredwr
Heddlu Gogledd Cymru	Prif Uwcharolygydd
Gwasanaeth Tân ac Achub Gogledd Cymru	Pen Swyddog
Bwrdd Iechyd Prifysgol Betsi Cadwaladr	Cyfarwyddwr Cynllunio
Cyngor Gwasanaethau Gwirfoddol Sir Ddinbych	Prif Weithredwr
Cefnogaeth Gymunedol a Gwirfoddol Conwy	Prif Swyddog
Grŵp Llandrillo Menai	Pennaeth
Parc Cenedlaethol Eryri	Prif Weithredwr
Tai Cymunedol Cymru*	Prif Weithredwr Cartrefi Conwy (yn cynrychioli Pennaf a Cymdeithas Tai GC)
Cyfoeth Naturiol Cymru	Rheolwr Llifogydd (enwebiad newydd gan y corff unedig newydd yn 2013)
Llywodraeth Cymru	Uwch Was Sifil
Iechyd Cyhoeddus Cymru	Prif Swyddog

* Bydd Tai Cymunedol Cymru yn cyd-drefnu aelodaeth

5.1.2 Bydd aelodaeth yn cael ei hadolygu bob blwyddyn ym mis Mawrth, ond gall Aelodau newydd ddod i mewn trwy gytundeb.

5.2 5.2 Aelodau Dirprwyol

5.2.1 Er mwyn cynnal lefel uchel o gynrychiolaeth ar y Bwrdd, bydd yr aelodau yn ymrwymo i fynychu pob cyfarfod cyn belled ag y bo modd. Os yw aelod yn methu mynychu cyfarfod, yna bydd dirprwy a enwir yn bresennol gydag awdurdod dirprwyedig i wneud penderfyniadau ar ran ei sefydliad neu'n gallu ceisio cyngor yn brydlon.

5.2.2 Os yw aelodau yn colli tri chyfarfod yn olynol gall y Cadeirydd ofyn i'w sector enwebu aelod newydd.

5.3 Sefydliad

5.3.1 Gellir gwahodd sefydliadau / swyddogion eraill ar gyfer eitemau penodol trwy gytundeb gyda'r Bwrdd.

5.4 Swyddogion Cefnogi

5.4.1 5.4.1 Bydd uchafswm o 5 Swyddog tîm cefnogi yn bresennol ym mhob cyfarfod oni bai bod y Swyddogion yn cyflwyno eitem ar yr agenda. Bydd y 5 yn cynnwys y canlynol:

- Rheolwr Partneriaethau Corfforaethol, CBSC
- Rheolwr Tîm Partneriaethau a Chymunedau CSDd
- Swyddog Datblygu BGLI, CBSC
- Swyddog Datblygu BGLI, CSDd
- Ysgrifenyddiaeth

5.4.2 Mae rôl y Swyddogion tîm cefnogi fel a ganlyn:

- i. Er mwyn sicrhau gweinyddiaeth effeithlon y BGLI drwy ddsbarthu papurau a hysbysiadau amserol, gan gynnwys cofnodion cyfarfodydd ac agendâu
- ii. Cefnogi rheolaeth y rhaglen waith i'r dyfodol ac i sicrhau bod yr holl adroddiadau yn glir a chryno
- iii. Sicrhau bod cyfeiriad y BGLI yn cael ei drawsnewid yn briodol i gamau gweithredu ar lefel weithredol
- iv. Crynhoi unrhyw adroddiadau cenedlaethol / rhanbarthol ar gyfer sylw'r Cyd BGLI
- v. Dirprwyo unrhyw adroddiadau gwybodaeth fel y bo'n briodol i bartneriaethau gweithredol y BGLI
- vi. Sicrhau bod yr adroddiadau newyddion da yn cael eu hadrodd yn allanol i'r cyhoedd trwy'r Grŵp Ymgysylltu BGLI

5.5 Goruchwylwyr

5.5.1 Gall pobl eraill fynychu'r cyfarfodydd fel arsyllwr gyda chytundeb y Cadeirydd.

6 Rolau a Chyfrifoldebau Aelodau

6.1 Rôl a chyfrifoldebau pob aelod o'r Cyd BGLI yw:

6.1.1 Darparu arweinyddiaeth strategol ar gyfer y ddau Gynllun Integredig Sengl (CIS) ar gyfer Conwy a Sir Ddinbych a bod yn gyfrifol am gyflwyno'r Canlyniadau yn llwyddiannus. Yn benodol, bydd hyn yn golygu:

- i. Drwy brosesau gwneud penderfyniadau sefydliadau partner, ac yn seiliedig ar gudd-wybodaeth busnes, penderfynu ar y dewis o themâu blaenoriaeth, eu parhad a'u cau i lawr.
- ii. Sicrhau bod rhanddeiliaid yn cael eu cynnwys a bod gwybodaeth yn cael ei chyfleu yn effeithiol drwy gydol eu sefydliadau eu hunain ac yn ôl i'r Cyd BGLI.
- iii. Cyfleu pwysigrwydd gweithio mewn partneriaeth i gyflawni manteision ychwanegol i bobl Conwy a Sir Ddinbych, a phwysleisio ei fod yn 'rhan o'r gwaith bob dydd'.

6.1.2 Sicrhau bod perfformiad a risgiau prosiectau'r CIS a BGLI yn cael eu rheoli'n gadarn. Bydd hyn yn golygu y bydd Cyd BGLI Conwy a Sir Ddinbych yn:

- i. Derbyn adroddiadau effaith blynyddol ar y gwaith o gyflawni'r meysydd gweithio ar y cyd yn y CIS a chytuno ar gamau, fel y bo'n briodol, i ddatrys problemau a lliniaru risgiau.
- ii. Derbyn gwybodaeth drwy eithriad yn unig o'r prosiectau BGLI a chytuno ar gamau gweithredu, fel y bo'n briodol i ddatrys problemau a lliniaru risgiau.
- iii. Derbyn adroddiadau diwedd prosiect llawn o gan reolwyr y prosiect BGLI.
- iv. Derbyn adroddiad gwireddu buddion maes o law oddi wrth y sawl a enwyd yn yr adroddiad diwedd prosiect ar gyfer y prosiectau BGLI.

- 6.1.3 Cymryd rhan weithredol yn y gwaith o ddatblygu'r agenda.
- 6.1.4 I fynychu'r cyfarfodydd fel bo'r angen ac i gymryd rhan lawn yn y cyfarfodydd.
- 6.1.5 I ddarllen y gwaith papur cyn y cyfarfod i wneud y mwyaf o amser i drafod a dod i gonsensws.
- 6.1.6 Trefnu i'r dirprwy a enwir fod yn bresennol mewn cyfarfodydd os nad yw'r aelod ar gael.
- 6.1.7 Er mwyn sicrhau bod ganddynt ddigon o awdurdod i gynrychioli eu sefydliadau a gallu gwneud penderfyniadau ar ran eu sefydliad.
- 6.1.8 I ddatgan unrhyw gysylltiadau ar ddechrau pob cyfarfod.
- 6.1.9 Adrodd i'w sefydliadau i ac o gyfarfodydd - er mwyn rhoi gwybod i'w sefydliad am gynnydd wrth gyfathrebu'n effeithiol a chywir ar ganlyniadau'r cyfarfodydd.
- 6.1.10 Nid yw penderfyniadau'r Bwrdd yn gyfreithiol rwymol a chyfrifoldeb yr aelod yw sicrhau bod y penderfyniadau y cytunwyd arnynt yn cael eu gweithredu.
- 6.1.11 I gysylltu â'r tîm cymorth i ddarparu unrhyw wybodaeth, data, camau gweithredu diweddariadau tu allan i gyfarfodydd ffurfiol.
- 6.1.12 Cymryd rhan mewn adolygiadau o gynnydd.
- 6.1.13 I gyfrannu at ariannu gwaith y Bwrdd os bydd angen a thrwy gytundeb.
- 6.1.14 Arwain meysydd gwaith y cytunwyd arnynt.

7 Cadeirydd ac Is-gadeirydd

7.1 Y Cadeirydd

- 7.1.1 Bydd y Cadeirydd yn cael ei ethol bob dwy flynedd gan y Bwrdd ym mis Mawrth.

7.2 Rôl y Cadeirydd

- 7.2.1 Cadeirio cyfarfodydd y Bwrdd.
- 7.2.2 Gweithio gyda'r tîm cymorth i:
 - i. Gytuno ar agendâu
 - ii. Cytuno ar gofnodion
 - iii. Trafod adroddiadau
 - iv. Cytuno ar raglen waith i'r dyfodol
- 7.2.3 Cynrychioli'r Bwrdd mewn digwyddiadau allweddol.
- 7.2.4 Gyda'r bleidlais fwrw os bydd yna bleidlais.
- 7.2.5 Rheoli unrhyw wrthdaro buddiannau.

7.3 Yr Is-Gadeirydd

- 7.3.1 Bydd yr Is-Gadeirydd yn cael ei ethol bob dwy flynedd gan y Bwrdd ym mis Mawrth. Byddai'n arfer da i'r Is-gadeirydd fod o sefydliad partner gwahanol i'r Cadeirydd.

7.4 Rôl yr Is-gadeirydd

- 7.4.1 Mae'r Is-Gadeirydd yn cymryd rôl y Cadeirydd os nad yw'r Cadeirydd yn gallu cyflawni ei ddyletswyddau.

8 Cyfarfodydd

8.1 Amllder cyfarfodydd a lleoliad

- 8.1.1 Bydd cyfarfodydd yn cael eu cynnal bob chwarter: Medi, Rhagfyr, Mawrth a Mehefin
- 8.1.2 Bydd calendr blynyddol o gyfarfodydd yn cael ei drefnu gan yr Ysgrifenyddiaeth ym mis Mehefin bob blwyddyn.
- 8.1.3 Bydd Diwrnod Datblygu BGLI yn cael ei gynnal bob blwyddyn ym mis Chwefror
- 8.1.4 Bydd y cyfarfodydd yn cael eu cynnal mewn lleoliad canolog.
- 8.1.5 Bydd partneriaid yn darparu ystafelloedd cyfarfod am ddim.

8.2 Ysgrifenyddiaeth

- 8.2.1 Cytunir ar yr Ysgrifenyddiaeth ar ôl ethol Cadeirydd lle nad yw'r ysgrifenyddiaeth o reidrwydd o'r un sefydliad â'r Cadeirydd.
- 8.2.2 Gall pob aelod ofyn i eitemau gael eu cynnwys ar yr agenda gyda'r Cadeirydd yn cymeradwyo'n derfynol.
- 8.2.3 Bydd agendâu, cofnodion ac adroddiadau yn cael eu hanfon yn electronig 7 diwrnod cyn y cyfarfod. Bydd yr holl ddogfennau yn ddwyieithog oni bai eu bod yn ddogfennau gweithio.
- 8.2.4 Darperir cyfleusterau cyfieithu yn y cyfarfodydd.
- 8.2.5 Bydd cofnodion y cyfarfod yn cael eu hanfon o fewn 10 diwrnod i'r cyfarfod oni bai bod penderfyniad yn aros am sylwadau (8.3).
- 8.2.6 Mae'n rhaid cyflwyno pob adroddiad i'r Ysgrifenyddiaeth 15 diwrnod cyn y cyfarfod.

8.3 Penderfyniadau

- 8.3.1 Gwneir pob ymdrech i sicrhau y gwneir penderfyniadau trwy gonsensws. Os na ellir dod i gonsensws, bydd penderfyniad yn cael ei wneud gan fwyafrif syml o'r rhai sy'n bresennol yn y cyfarfod os yw'n gwneud cworwm. Yna, bydd aelodau'n cael 7 diwrnod pellach i gynnig sylwadau ar y penderfyniad os nad ydynt yn bresennol yn y cyfarfod.

8.4 Cworwm

- 8.4.1 Mae'r Bwrdd yn gwneud cworwm os cynrychiolir hanner y sefydliadau partner.

8.5 Cyfarfodydd arbennig

- 8.5.1 Gall y Cadeirydd alw cyfarfodydd arbennig.

9. Dull o weithio

- 9.1 Bydd y Bwrdd yn gweithio i raglen y cytunwyd arni a methodoleg prosiect.

10. Craffu

- 10.1 Bydd y Bwrdd yn cael eu craffu ar wahân drwy Bwyllgorau Trosolwg a Chraffu (Archwilio yn Ninbych) Partneriaethau Cyngor Bwrdeistref Sirol Conwy a Cyngor Sir Ddinbych a gydag aelodau Cyfetholedig (heb bleidlais) o bob sefydliad partner BGLI i sicrhau atebolrwydd ei waith.

11. Gadael

- 11.1 Dylai unrhyw bartner nad ydynt yn dymuno parhau â'r Bwrdd roi o leiaf 2 fis o rybudd yn ysgrifenedig i'r Cadeirydd. Bydd y partner yn dal i anrhydeddu unrhyw benderfyniadau a wnaed ac ymrwymadau. Dylai'r partner gydweithredu â'r Bwrdd yn ystod y cyfnod rhybudd er mwyn hwyluso gadael llyfn o'r bartneriaeth.

12. Adolygu

12.1 Bydd y Bwrdd yn adolygu ei raglen waith a threfniadau i gefnogi darpariaeth flynyddol.

13. Newidiadau i'r Cylch Gorchwyl

13.1 Gall y Bwrdd newid y Cylch Gorchwyl hwn gyda phleidlais cworwm ond dylid cyflwyno manylion y newid/iadau arfaethedig yn y rhybudd am y cyfarfod.

*** Rhestr o Bartneriaethau / Meysydd Gwaith**

Conwy a Sir Ddinbych ar y Cyd

Partneriaeth Diogelwch Cymunedol

Bwrdd Lleol Diogelu Plant

Conwy

Partneriaeth Plant a Phobl Ifanc

Bwrdd Lleol ar y Cyd Conwy

Cymunedau yn Gyntaf

Partneriaeth Wledig Conwy

Sir Ddinbych

Bwrdd Partneriaeth Strategol Sir Ddinbych

Partneriaeth Plant, Pobl Ifanc a Theuluoedd.

ATODIAD 2: Dyletswyddau Statudol y BGLI

Mae Un Conwy a'r Cynllun MAWR yn cael ei ddefnyddio i gwrdd â'r dyletswyddau statudol mewn perthynas â datblygu cynlluniau a strategaethau sy'n ofynnol o dan y ddeddfwriaeth ganlynol:

- **Mesur Llywodraeth Leol (Cymru) 2009 (Rhan 2: Ss 37-46)** - Strategaethau cymunedol;
- **Deddf Plant 2004 (Rhan 3: S26)** - Cynllun Plant a Phobl Ifanc (sy'n cynnwys cynlluniau sy'n ofynnol yn unol ag adran 2 Mesur Plant a Theuluoedd (Cymru) 2010 a Rhan 1 Mesur Iechyd Meddwl (Cymru) 2010);
- **Deddf Gwasanaeth Iechyd Gwladol (Cymru) 2006 (Rhan 3: S40)** - Iechyd, Gofal Cymdeithasol a Lles; a
- **Deddf Trosedd ac Anhrefn 1998 (Rhan 1: S6)** - Strategaethau ar gyfer lleihau trosedd ac anhrefn, strategaethau i fynd i'r afael â chamddefnyddio cyffuriau, alcohol a sylweddau eraill, a strategaethau ar gyfer lleihau ail-droseddu.
- **Mesur Plant a Theuluoedd (Cymru) 2010 adrannau 11 a 12** - dyletswyddau mewn cysylltiad ag awdurdodau lleol i asesu cyfleoedd chwarae digonol ac i hybu a hwyluso plant i gymryd rhan ym mhenderfyniadau'r awdurdod a allai effeithio arnynt, ac i gyhoeddi a diweddarau gwybodaeth am ei drefniadau.